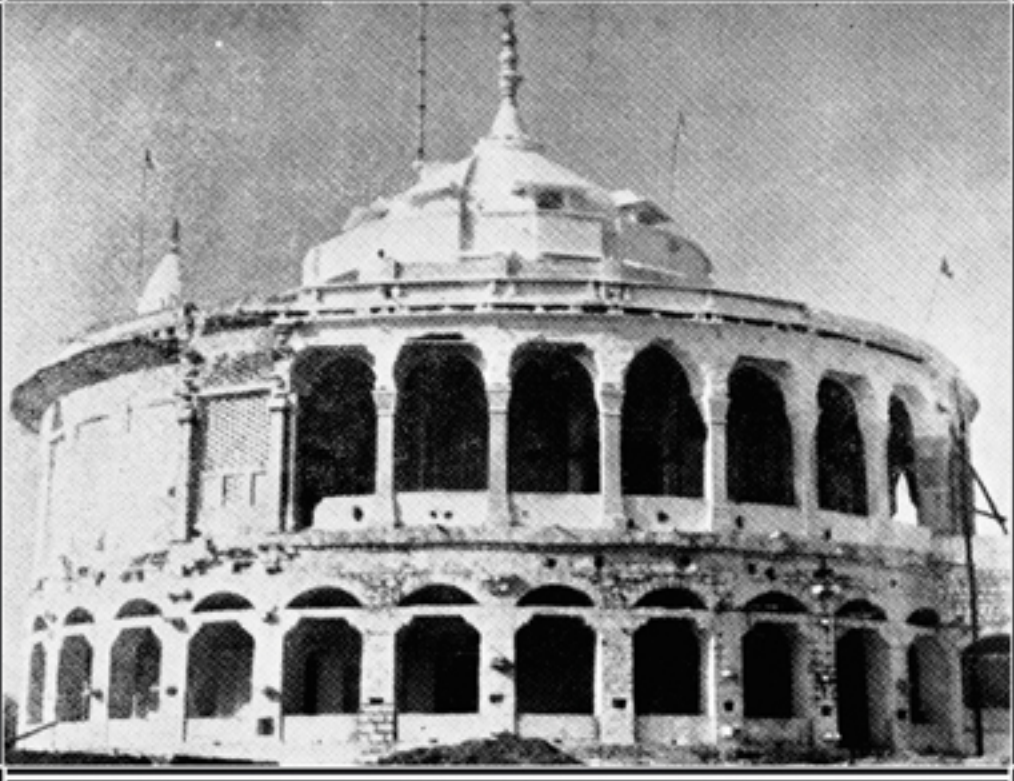


## શ્રી પદમપુરા



પદમપુરા : શ્રીપદ્મપ્રભુ જિનાલયનું બાહરી દ્રશ્ય

- આવાગમન..... : રેલ્વે સ્ટેશન : શિવદાસપુરા,  
પદમપુરા (બ્રોડગેજ) - ૭ કિ.મી.  
બસ સ્ટેશન : પદમપુરા (બાડા) મંદિર ગેટ પાસે
- પહોંચવાનો સરળ માર્ગ ... : જયપુરથી નારાયણસિંહ સર્કલથી સડક રસ્તે
- નજીકનું મુખ્ય શહેર ..... : જયપુર - ૩૦ કિ.મી.
- નજીકના તીર્થક્ષેત્રો ..... : ચૂલગિરિ (ખાનિયાજી) - ૨૮ કિ.મી.,  
સંઘીજી મંદિર, સાંગાનેર - ૨૩ કિ.મી.,  
મોજમાબાદ - ૭૭ કિ.મી.

આ અતિશયક્ષેત્ર જયપુરથી ૩૩ કિ.મી. અને સાંગાનેરથી ૨૩ કિ.મી. પર આવેલું છે. આ અતિશયક્ષેત્રને દિગંબર જૈન અતિશયક્ષેત્ર બાડા-પદમપુરા કહે છે. જયપુર-કોટા રોડ ઉપર

શિવદાસપુરાથી ૫ કિ.મી. પૂર્વ તરફ પદમપુરા ગામ આવેલું છે. જયપુરના મુખ્ય બસ સ્ટેન્ડથી પદમપુરા માટે બસ (એસ. ટી.) મળી શકે છે. જયપુરના મુખ્ય બસ સ્ટેન્ડને સીંધુ કેમ્પ કહે છે, જે શહેરથી દૂર છે. આટલે દૂર જવું ન હોય તો જયપુરના નારાયણસિંહ સર્કલ પાસે એસ. ટી. ની દરેક બસ ઉભી રહે છે-ત્યાંથી પણ બેસી શકાય છે. નારાયણસિંહ સર્કલ ગામમાં નજીક છે. મુખ્ય બસ સ્ટેન્ડથી એસ. ટી. ની બસ ભરેલી આવી હોય તો બેસવાની જગ્યા ન મળે - ઉભા રહેવું પડે. માટે બેસવાની જગ્યા જોઈતી હોય તો મુખ્ય બસ સ્ટેન્ડ સીંધુ કેમ્પ જવું વધારે હિતાવહ છે. તે સિવાય ટોંક તથા કોરાથી પણ નિયમિત રીતે પદમપુરા જવા માટે બસ મળી શકે છે. તેમજ સવાઈ માધોપુરથી જયપુર જતી બ્રોડગેજ રેલ્વે લાઈન પર પદમપુરા રેલ્વે સ્ટેશન આવે છે. રેલ્વે સ્ટેશનથી ક્ષેત્ર ઉપર આવવા માટે ક્ષેત્ર તરફથી બસની વ્યવસ્થા કરાયેલી છે.

અહીં પાકી ધર્મશાળા બનાવેલી છે, જેમાં ૨૦૦-૨૫૦ રૂમો છે તથા ૧૫ હોલ છે, જેમાં લાઈટ-પંખા વિગેરે તમામ સગવડતા છે. એક જ સંકુલમાં વચ્ચે મંદિરો અને ફરતી ચારે તરફ ધર્મશાળાની રૂમો છે. હજુ બીજી વધુ રૂમો બનતી જાય છે. યાત્રીઓ માટે ગાદલા-ગોદડા તથા વાસણની સગવડતા પણ છે. રેલ્વે સ્ટેશન ઉપર પણ એક નાનકડી ધર્મશાળા છે.

અહીં યાત્રિકોને જમવા માટે ભોજનશાળામાં રોટલી-દાળ-ભાત-શાક-કઠોળ અને પાપડ નિ:શુલ્ક આપે છે. જમવા બદલ દાનપેટીમાં તમારે જે નાખવું હોય તે નાખી શકો છો. આ નિ:શુલ્ક ભોજન-વ્યવસ્થા જૈન બુક એજન્સી, નવી દિલ્હી તરફથી કરવામાં આવેલી છે.

અહીં ૧૦૦૮ શ્રી પદ્મપ્રભુ ભગવાનના દિગંબર જૈન સાતીશય તથા ચમત્કારિક પ્રતિમાજી છે. તેના દર્શન માટે દેશ-વિદેશથી દર વર્ષે લાખો યાત્રાળુઓ આવે છે. વિ. સં. ૨૦૦૧ના વૈશાખ સુદ-૫ના રોજ બાડા-પદમપુરાની પવિત્ર ધરતીમાંથી ભૂગર્ભમાંથી છઠ્ઠા તીર્થંકર શ્રી પદ્મપ્રભુ ભગવાનની દિગંબર જૈન સાતીશય પદ્માસન પ્રતિમાજી પ્રાપ્ત થઈ હતી. આ ગામનું જૂનું નામ બાડા હતું. પરંતુ શ્રી પદ્મપ્રભુ ભગવાનની આ પ્રતિમા નીકળ્યા પછી અને તેમની સ્થાપના થયા પછી આ બાડા ગામને પદમપુરા ગામ કહેવામાં આવ્યું છે. તેનો ઈતિહાસ નીચે મુજબ છે. બાડા નાનકડું ગામડું હતું, જ્યાં ખેડૂતના થોડા ઘર હતા. તેઓ અહીં ખેતી કરતા હતા. તેમાં એક દિવસ એક ખેડૂતનું હળ ખેતરમાં ખેતી કરતા-કરતા જમીનમાં પથ્થર સાથે ટકરાયુ. તો તે ખેડૂતે ત્યાં ધીરેથી માટી દૂર કરીને જોયું તો ત્યાં એક નાનકડી મૂર્તિ (શ્રી પદ્મપ્રભુની) નીકળી. આથી આ ખેડૂત તો ખુશ-ખુશ થઈને પોતાને ધન્ય માનવા લાગ્યો. ધીમે-ધીમે આસપાસના ગામડામાં આ સમાચાર પહોંચ્યા, તો જૈનો અને જૈનેતરો આ સ્થળે દર્શન માટે મોટી સંખ્યામાં આવવા લાગ્યા. જેમાં એક દિવસ બાજૂના ગામડાના એક જૈન શ્રાવક આ તરફથી નીકળ્યા અને તેમણે આ પ્રતિમાજી અહીંથી નીકળ્યાના સમાચાર સાંભળ્યા. તો તેઓ દર્શન માટે આ સ્થળે આવ્યા.

પ્રતિમાજી જોઈને તેમણે તરત જ કહ્યું કે “આ તો જૈનોના શ્રી પદ્મપ્રભુ ભગવાનની મૂર્તિ છે. આ મૂર્તિને જૈનોના મંદિરમાં મોકલી આપો.” તો ગામના લોકોએ ના પાડી કે આ પ્રતિમાજી તો

અમારે અહીં જ રાખવા છે. અમે મંદિર બનાવીશું. આથી આસપાસના ગામડાવાળા આવીને ભગવાનની સેવા-પૂજા કરવા લાગ્યા. લોકો આ પ્રતિમાજીને ચમત્કારિક માનવા લાગ્યા હતા. ધીમે-ધીમે આ મૂર્તિની ખ્યાતિ ખૂબ વધવા લાગી અને લોકોએ એક સુંદર મંદિર બનાવીને તેમાં ભગવાનની સ્થાપના કરી. જે જગ્યાએથી આ શ્રી પદ્મપ્રભુ ભગવાનની પ્રતિમા નીકળી હતી, તે સ્થળે એક સુંદર છત્રી બનાવેલી છે અને ત્યાં ભગવાનના ચરણોની સ્થાપના કરેલી છે. આ છત્રી સફેદ આરસની છે. આ છત્રીની બાજુમાં જ જૂનું મંદિર પણ છે. કારણ કે નવું મંદિર ન્હોતું બંધાયું ત્યાં સુધી ૧૮ વર્ષ સુધી આ પ્રતિમા અહીં જ બિરાજમાન કરી હતી. મૂળનાયક શ્રી પદ્મપ્રભુ ભગવાનની જે પ્રતિમા જમીનમાંથી નીકળી હતી તેનો અભિષેક કરવાનું હવે બંધ કર્યું છે. કારણ કે અહીંનું પાણી સ્હેજ ખારવાળું હોવાથી મૂળ પ્રતિમાને જો દરરોજ અભિષેક કરવામાં આવે તો તેનું મૂળસ્વરૂપ ફરી જાય તેવું લાગે છે. તેથી હવે અભિષેક કરવાનું બંધ કરેલ છે. કમળની વેદી ઉપર મૂળનાયક શ્રી પદ્મપ્રભુ ભગવાન ૧૥ ફીટના બિરાજમાન કરેલ છે. તેમની ફરતી ચારે બાજુ ગોળાકાર દેરીઓ છે કે જેમાં સફેદ આરસના પદ્માસન શ્રી મહાવીર પ્રભુ, શ્રી ચન્દ્ર પ્રભુ અને શ્રી શાંતિનાથ પ્રભુ બિરાજમાન કરેલા છે. મંદિરની છતમાં ઉપર રંગબેરંગી સુવર્ણચુકત સુંદર કામ કરેલું છે. બીજી દેરીમાં શ્રી નેમિનાથ ભગવાન સફેદ આરસના ૩ ફીટના પદ્માસન છે. ત્રીજી દેરીમાં શ્રી આદિનાથ ભગવાન શ્યામ આરસના ૫ ફીટના પદ્માસન ભાવવાહી પ્રતિમાજી છે. ચોથી દેરીમાં શ્રી પદ્મપ્રભુ ભગવાનના બદામી આરસના ૬ ફીટના પ્રતિમાજી છે. પાંચમી દેરીમાં સફેદ આરસના શ્રી બાહુબલીજી ભગવાન ખડ્ગાસને ૮ ફીટના બિરાજમાન કરેલા છે. આ મૂર્તિની પ્રતિષ્ઠા સંવત ૨૪૯૫માં થઈ હતી. છઠ્ઠી દેરીમાં શ્રી ભરતેશ્વરજીના સફેદ આરસના ૮ ફીટના ખડ્ગાસન પ્રતિમાજી છે. સાતમી દેરીમાં સફેદ આરસના શ્રી શાંતિનાથ ભગવાન પદ્માસન ૪ ફીટના બિરાજમાન છે. આઠમી દેરીમાં સફેદ આરસના શ્રી મહાવીર ભગવાન પદ્માસન ૪ ફીટના બિરાજમાન છે. નવમી દેરીમાં શ્યામ આરસના ફેણવાળા શ્રી પાર્શ્વનાથ ભગવાન ૩ ફીટના પદ્માસને છે. દસમી દેરીમાં ત્રણ ભગવાન છે, જેમાં વચ્ચે સફેદ આરસના શ્રી મહાવીર ભગવાન પદ્માસન ૨૥ ફીટના છે અને તેમની બંને બાજુમાં શ્રી આદિનાથ પ્રભુ સફેદ આરસના પદ્માસન અને શ્રી ચન્દ્ર પ્રભુ ભગવાન પણ સફેદ આરસના પદ્માસન છે. આ સિવાય પંચઘાતુના બીજા ઘણા ભગવાન છે તથા પંચઘાતુના નાનકડા પંચમેરૂ પણ છે. આ સિવાય બહાર ચોકમાં એક મોટી દેરીમાં પંચઘાતુના ૪ ફીટના શ્રી આદિનાથ ભગવાન છે. તેમજ બહાર ચોકમાં ચાર દિશામાં ચાર મોટી દેરીઓ છે. તેમાં બીજી દેરીમાં પંચઘાતુના ૪૥ ફીટના શ્રી શાંતિનાથ ભગવાન પદ્માસને છે. ત્રીજી દિશામાં ત્રીજી દેરીમાં શ્રી મહાવીર પ્રભુના પંચઘાતુના ૪ ફીટના પદ્માસન પ્રતિમાજી છે અને ચોથી દિશામાં ચોથી દેરીમાં પંચઘાતુના શ્રી પદ્મપ્રભુ ભગવાન પદ્માસને છે. આ ચાર દિશાની ચારે દેરીઓમાં ભગવાનના પ્રતિષ્ઠા મહોત્સવ વીર નિર્વાણ સંવત ૨૫૨૫ મહા સુદ-૧૫ તા. ૩૧-૧-૧૯૯૯ થી તા. ૫-૨-૧૯૯૯ સુધી પંચકલ્યાણક પ્રતિષ્ઠા મહોત્સવ-ગજરથ મહોત્સવપૂર્વક ઉજવાયા હતા.

અહીં શ્રી રૂપચંદ્રજી કટારીયાના સહયોગથી ૫૫ ફીટ ઊંચો સુશોભિત અને ભવ્ય પ્રવેશદ્વાર કરવાનું આયોજન પણ કરાયેલું છે. આ પદમપુરા તીર્થક્ષેત્રમાં જૈનો તો દર્શનાર્થે આવે જ છે, પરંતુ અન્ય ધર્મીઓ પણ અહીંની માનતા માને છે. તેમજ અંધશ્રદ્ધાથી ભૂત-પ્રેત-પાગલપન દૂર કરવા માટે ઘણા અજૈનો પણ અહીં આવે છે અને અહીં ભુવાઓ ધુણે-ધુણાવે છે.

પદમપુરામાં શ્રી પદ્મપ્રભુ ભગવાનના મોક્ષકલ્યાણકના દિવસે ફાગણ વદ-૪ના રોજ મેળો ભરાય છે. તેમજ વૈશાખ સુદ-૫ કે જે દિવસે આ પ્રતિમાજી નીકળ્યા હતા-તે દિવસે પણ અહીં મેળો ભરાય છે અને મોટી રથયાત્રા નીકળે છે. ઉપર લખ્યું તેમ આ મંદિરમાં દસ દેરીઓ તો છે જ. તે સિવાય અગીયારમી કલાપૂર્ણ વેદીમાં શ્રી પદ્મપ્રભુ ભગવાનની ૨૭ ફીટ ઊંચી ભવ્ય ખડ્ગાસન પ્રતિમાજી પણ છે.

મંદિરની કુલ જગ્યા લગભગ સાત વીઘા જમીન છે. સંકુલમાં ધર્મશાળા, ભોજનશાળા ઉપરાંત વાંચનાલય, ઠંડા પાણી માટે કુલર, બાલોદ્યાન અને આયુર્વેદિક ઔષધાલય પણ છે. આસપાસના ગામડાંના હજારો લોકો તથા યાત્રિકો આ ઔષધાલયનો લાભ લે છે. શ્રી મહાવીર ભગવાનના ૨૫૦૦ મા નિર્વાણકલ્યાણકના વર્ષમાં ઔષધાલય માટે એક મોટું મકાન પણ બંધાવેલ છે. આ સિવાય અહીં સરકારી દવાખાનુ, માધ્યમિક વિદ્યાલય, બેન્ક, તારઘર તથા પોસ્ટ ઓફિસની સગવડતા છે. તેમજ એસ. ટી. ડી. વિગેરેની સગવડતા પણ છે. આ સંકુલની બહારના ભાગમાં ઘણી દુકાનો છે. ત્યાં જરૂરી દરેક ચીજ-વસ્તુઓ મળી રહે છે.

શ્રી મહાવીરજીની જેમ પદમપુરામાં પણ એકાદ-બે દિવસ રહેવા માટે કોઈ તકલીફ પડે તેવું નથી. કારણ કે અહીં પણ ધર્મશાળા અને ભોજનશાળાની સુંદર સગવડતા છે. તો એકાદ-બે દિવસ રોકાયા હોઈએ તો શાંતિથી દર્શન-પૂજન-ભક્તિ આદિ કાર્યક્રમ કરી શકાય. સાંગાનેરથી પદમપુરા માત્ર ૨૩ કિ.મી. છે. એટલે કે ફક્ત ૦ા કલાકનો જ રસ્તો છે.

આ મંદિરના ચોકમાં શ્રી માનસ્થંભજી પણ છે, જે આશરે ૬૦ ફીટ ઊંચો છે. તેમાં ઉપર ચાર દિશામાં ચાર ભગવાન છે. નીચે ભગવાન નથી.

“માથે મોત ભમે છે” તેમ વારંવાર સ્મરણ કરીને પણ તું પુરૂષાર્થ ઉપાડ.

○ ○ ○ ○ ○

ભગવાન કહે છે કે ભાઈ ! તું પરમ પારિણામિક વસ્તુ છો, તું પૂર્ણ છો, તું તને પામર ન માન.