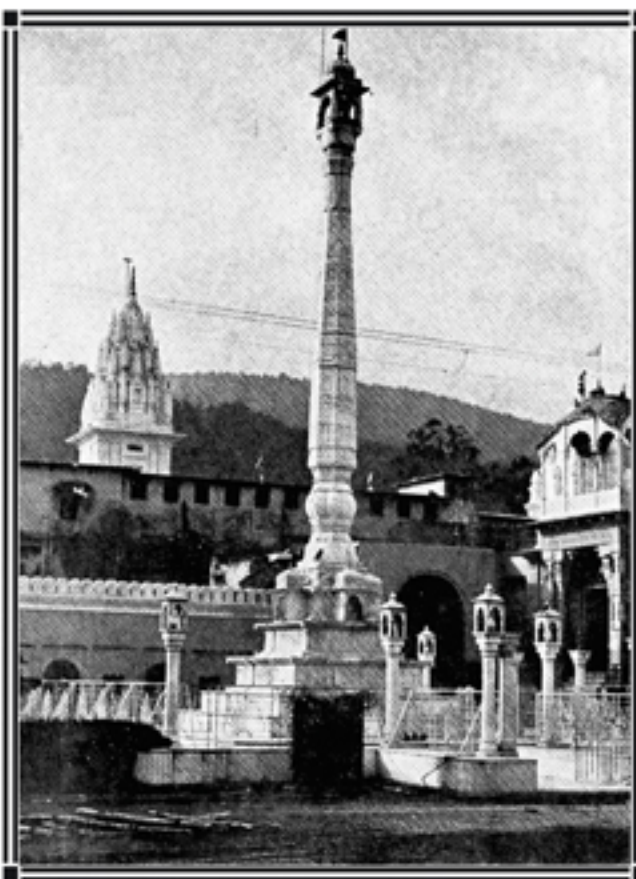


મહામંગળ શાશ્વત સિદ્ધિધામ તીર્થાધિરાજ શ્રી સમ્મેદશિખરજી



સમ્મેદશિખર-મધુવન : તેરાપંથી કોઠીમાં માનસ્તંભ

- આવાગમન..... : રેલ્વે સ્ટેશન : પારસનાથ - ૨૩ કિ.મી.
(ગયા-કોલકાતા માર્ગ પર), ગિરડીહ - ૩૨ કિ.મી.
બસ સ્ટેશન - ગિરડીહ
- નજીકના મુખ્ય શહેર : ગિરડીહ - ૩૨ કિ.મી., ઈસરી - ૨૩ કિ.મી.
- નજીકના તીર્થક્ષેત્રો : પાવાપુરી - ૨૨૫ કિ.મી., ગુણાવા - ૨૦૦ કિ.મી.,
રાજગૃહી - ૨૩૫ કિ.મી., કુંડલપુર - ૨૫૦ કિ.મી.



સમ્મેદશિખર-મધુવન : તેરાપંથી કોઠીમાં નંદીશ્વર જિનાલય

“તીર્થ” નો ઘણો મહિમા છે. આ ભવસમુદ્ર જેનાથી તરાય તેને “તીર્થ” કહેવાય છે. સમ્યક્દર્શન-જ્ઞાન-ચારિત્ર વડે સંસારથી તરાય છે. તેથી તે રત્નત્રય એ ખરૂં તીર્થ છે અને એવા રત્નત્રયધારક સંતો-મુનિઓ-તીર્થકરો જ્યાં વિચર્યા હોય તે ભૂમિ પણ તીર્થ છે. આવા તીર્થની યાત્રા કરતા તે આરાધક જીવોનું સ્મરણ થાય છે અને આપણને પણ એવી આત્મસાધના કરવાની પ્રેરણા જાગે છે.

સમ્મેદશિખર એ આપણા જેન ધર્મનું મહાન તીર્થ છે. તે સિદ્ધક્ષેત્ર છે. ૨૦ તીર્થકર ભગવંતો અને અબજો કરતા પણ વધુ જીવો ત્યાંથી સિદ્ધપદ પામ્યા છે. આ તીર્થ અત્યંત રમણીય, ગંભીર અને ઉપશાંત વાતાવરણથી ભરપૂર છે. એની યાત્રા કરતા મુમુક્ષુને પગલે-પગલે સિદ્ધિનું સ્મરણ જાગે છે, રત્નત્રયધારક સંતોનું બહુમાન જાગે છે અને પોતાને પણ તે માર્ગે જવાની ઉર્મીઓ જાગે છે. એ સિદ્ધિધામની છાયામાં જઈએ એટલે જાણે સિદ્ધ ભગવંતોની નજીક આપ્યા તેવું લાગે.

હે ભવ્ય ! જીવનમાં સદાય રત્નત્રય તીર્થની ભાવના કર અને એના વડે આ ભવસમુદ્રને તર.

- પૂજ્ય ગુરુદેવશ્રી



સમ્મેદશિખર-મધુવન : વીસપંથી મંદિરની મુખ્ય વેદી

ભારતભરમાં પુષ્કળ તીર્થધામો છે. તે બધા ધામોની યાત્રા તો કોઈક ભાગ્યશાળી જીવે જ કરી હશે. શ્રી સમ્મેદ શિખરજીની આજુ-બાજુમાં બિહારમાં ક્યાં ઓછા સ્થળો છે ? પાવાપુરી શ્રી મહાવીર પ્રભુની નિર્વાણભૂમિ છે. ગુણાવા ગૌતમ ગણધરદેવની નિર્વાણભૂમિ છે. આ ઉપરાંત રાજગૃહી, કુંડલપુર, નાલંદા, વિગેરે અનેક તીર્થધામો છે. ચંપાપુરીમાં તો શ્રી વાસુપૂજ્ય ભગવાનના પાંચેય કલ્યાણકો થયા હતા. આ બધા ક્ષેત્રોની માહિતી લખો, તો પુસ્તકના પુસ્તક તૈયાર થાય.

તળેટી કે જ્યાં બધી ધર્મશાળાઓ છે અને મંદિરો છે તથા ઘણી બધી દુકાનો વિગેરે છે, તેને “મધુવન” કહે છે અને પહાડને “પારસનાથ હીલ” કહે છે અથવા શ્રી સમ્મેદશિખરજી કહે છે. હાલ તો મધુવનમાં ઘણી જ ધર્મશાળાઓ થઈ ગઈ છે. તેમાં મુખ્ય અને જૂની ધર્મશાળાઓમાં એક દિગંબર જૈન તેરાપંથી કોઠી અને બીજી તેની જ બાજુમાં અડોઅડ શ્વેતાંબર કોઠી અને ત્યારપછી તરત જ ત્રીજી દિગંબર જૈન વીસપંથી કોઠી છે. આ ત્રણ ધર્મશાળા સૌથી જૂની, ખૂબ જ મોટી અને વિશાળ છે. હજારો માણસો રહી શકે તેવડી મોટી છે. અંદર નવી-નવી કેટલીયે રૂમો બંધાણી છે. તે સિવાય કચ્છી ધર્મશાળા, ભોમીયાજીની ધર્મશાળા, વિગેરે અનેક નવી

ધર્મશાળાઓ બંધાણી છે. શ્રી કાંતિભાઈ મોટાણીના સંઘ સાથે જ્યારે શ્રી સમ્મેદશિખરજીની યાત્રાએ ગયા હતા, ત્યારે ભોમીયાજીની ધર્મશાળામાં મોટી રકમ દાન તરીકે પૂજ્ય શ્રી કાનજીસ્વામી સ્મારક ટ્રસ્ટ, દેવલાલી (મુંબઈ)એ દીધી હતી અને તેના બદલામાં આપણાં કોઈ પણ મુમુક્ષુને આ ધર્મશાળામાં ઉતરવુ હોય તો સગવડતા મળી રહે તેવી વ્યવસ્થા કરવામાં આવી છે. તે માટે મુંબઈથી પૂજ્ય શ્રી કાનજી સ્વામી સ્મારક ટ્રસ્ટનો પત્ર મંગાવી લેવો ખાસ જરૂરી છે. તે પત્ર ભોમીયાજીની ધર્મશાળામાં આપો એટલે રહેવાની સગવડતા આપશે તેવા કરાર થયા છે.

તળેટી-મધુવનમાં મુખ્યત્વે ત્રણ મોટા-મોટા દિગંબર જૈન મંદિરો છે. દિગંબર કોઠીમાં બે મંદિરો છે અને ત્રીજુ મંદિર પહાડ ચઢતા જ શરૂઆતમાં આવે છે. તે સિવાય શ્રી બાહુબલી ભગવાનની આરસની ખડ્ગાસને ભવ્ય મૂર્તિ છે અને ફરતી ચોવીસ તીર્થંકર ભગવંતોની ચોવીસ દેરીઓ છે. દિગંબર તેરાપંથી કોઠીમાં અંદર જતાં શરૂઆતમાં ઘણી રહેવાની રૂમો છે. અંદર શ્રી ચન્દ્ર પ્રભુ ભગવાનનું મંદિર છે. શ્રી ચન્દ્ર પ્રભુ ભગવાનના આ મંદિરની જમણી તરફના ભાગમાં અત્યંત પ્રસન્નકારી શ્રી સીમંધર પ્રભુના ચરણપાદૂકા છે, જેની સ્થાપના વિ. સં. ૨૦૦૩ના ફાગણ સુદ-૩ના રોજ થઈ છે. શ્રી સીમંધર પ્રભુના આ ચરણપાદૂકાના અહીં દર્શન થતા સૌના હૃદય ખૂબ જ આનંદિત થાય તે સ્વાભાવિક છે. બીજા ખુલ્લા ચોકમાં ૫૧ ફીટ ઊંચા શ્રી માનસ્થંભજી ભગવાન છે કે જે શેઠ શ્રી વછરાજી ગંગવાલ અને તેમના ભાઈઓએ કરાવેલ છે તે છે. તેમાં ચારે દિશામાં શ્રી ચન્દ્ર પ્રભુ ભગવાન બિરાજમાન કરેલા છે. માનસ્થંભજીની પિઠીકાઓ તથા ફરતો ચોક વિગેરે સુશોભિત છે. બાજુમાં કાર્યાલય-ઓફિસ છે. યાદ રાખો કે અહીં ધર્મશાળાને કોઠી કહે છે. જમણી તરફ આરસની સહસ્રકૂટી છે. તેની બાજુમાં ચોવીસ તીર્થંકર ભગવંતોની ખડ્ગાસન પ્રતિમાજી છે. તેમજ પંચઘાતુના બીજા ઘણા ભગવંતો છે. દિવાલ ઉપર શ્રી સમવસરણજીનું દશ્ય કોતરેલ છે. તે સિવાય બીજા મંદિરમાં બાવન જિનાલય એટલે કે શ્રી નંદીશ્વર દ્વીપની સુંદર રચના કરેલી છે, જે ખરેખર દર્શનીય છે. આખુલે મંદિર આરસનું છે. ત્યારબાદ શ્રી બાહુબલીનું મંદિર છે. જેમાં શ્રી બાહુબલી ભગવાનની ખડ્ગાસને સફેદ આરસની મૂર્તિ છે.

પરમકૃપાળુ પૂજ્ય ગુરુદેવ શ્રી કાનજી સ્વામીએ કહ્યું હતું કે શ્રી સમ્મેદશિખરજી પહાડની નીચે શાશ્વત સ્વસ્તિક છે. વર્તમાન ચોવીસ તીર્થંકરોમાંથી વીસ તીર્થંકરો શ્રી સમ્મેદશિખરજી પહાડ ઉપરથી મુક્તિ પામ્યા છે. ફક્ત ચાર તીર્થંકરો જ અન્ય સ્થળેથી મુક્તિ પામ્યા છે. (૧) શ્રી મહાવીર પ્રભુ-પાવાપુરીથી (૨) શ્રી નેમિનાથ પ્રભુ-ગિરનારથી (૩) શ્રી વાસુપૂજ્ય ભગવાન-ચંપાપુરીથી અને (૪) શ્રી ઋષભદેવ ભગવાન-કૈલાસ પહાડ ઉપરથી મુક્તિ પામ્યા છે. તે સિવાય સમ્મેદશિખરજીથી કોડાકોડી મુનિવરો મુક્તિ પામ્યા છે, જેનું વિશેષ વર્ણન હવે પછી ટોંકવાર આવશે કે કઈ કઈ ટોંક ઉપરથી કેટલા મુનિવરો મુક્તિ પામ્યા છે.

મધુવન : તળેટી કે જે મધુવન તરીકે ઓળખાય છે, ત્યાં ઘણી જ દુકાનો થઈ ગઈ છે. દરેક જાતનું અનાજ, ઘી, તેલ, ગોળ, ચા, ખાંડ, વિગેરે બધુ જ મળે છે. તેમજ ફરસાણની દુકાનો પણ છે કે જ્યાં ગાંઠીયા, પુરી, વિગેરે મળે છે. તે સિવાય ચા-કોફીની હોટલો પણ ઘણી થઈ છે. ત્યાં ચા-કોફી, બિસ્કીટ, વિગેરે બધું જ મળે છે. વિ. સં. ૨૦૧૩માં સૌ પ્રથમ વખત મેં શ્રી સમ્મેદશિખરજીની યાત્રા કરી ત્યારે તો પહાડ ઉપર કોઈપણ ચીજ મળતી ન હતી. અરે, પીવાનું પાણી પણ પહાડ ઉપર મળતું ન હતું. કારણ કે આ પવિત્ર તીર્થધામ-પહાડ ઉપર કાંઈપણ ખાવુ કે પીવુ તે ઉચિત ગણાતું ન હતું. દોષ ગણાતો હતો. પરંતુ, છેલ્લે ત્રીજીવાર વિ. સં. ૨૦૧૨માં શ્રી કાંતિભાઈ મોટાણીના સંઘ સાથે યાત્રા કરી ત્યારે તો પહાડ ઉપર ખાણીપીણીના પુષ્કળ સ્ટોલો થઈ ગયેલા જોતા મનમાં દુઃખ થયું કે આ પવિત્ર તીર્થધામ ખરેખર યાત્રાધામ મટીને પિકનીક સ્થળ જેવું થતું જાય છે-થઈ ગયું છે. તેની પવિત્રતા જળવાતી નથી. તાજેતરમાં તો સાંભળ્યું છે કે પહાડ ઉપર રહેવા માટેની ધર્મશાળા પણ થવાની છે કે જેથી યાત્રિકો ત્યાં પહાડ ઉપર બે-ચાર દિવસ રહી શકે અને દરરોજ બધી ટોંકમાં પૂજા-ભક્તિ કરી શકે. આ બાબત મને યોગ્ય લાગતી નથી અને આપ સૌને પણ વિચારતા એમ જ લાગશે. કારણ કે પહાડ ઉપર ધર્મશાળાઓ બંધાશે એટલે ઉપર રહેવાથી ખાવુ, પીવુ, ન્હાવુ, ધોવુ, બાથરૂમ-લેટ્રીન જવુ, વિગેરે ત્યાં પવિત્ર પહાડ ઉપર જ થશે. જે ભૂમિનો કણેકણ પવિત્ર છે-અતિપવિત્ર છે, જ્યાંથી કરોડો મુનિવરો મુક્તિ પામ્યા છે, ત્યાં અશુચી અને ગંદકી થશે. વળી પહાડ ઉપર બહેનો પણ રહેશે અને માસિક-ટાઈમમાં થશે. જેથી પહાડની પવિત્રતા નષ્ટ થઈ જશે. આ રીતે દિગંબરો પહાડ ઉપર ધર્મશાળા બંધાવશે એટલે શ્વેતાંબરો પણ તેમની ધર્મશાળા પહાડ ઉપર બંધાવશે. પહાડ ઉપર રહેવાનું થશે એટલે દરેક ચીજ-વસ્તુઓ વેચનારાની દુકાનો પણ થશે. આ રીતે પહાડની પવિત્રતા બિલકુલ ચાલી જશે અને ઉપર ગંદકી થશે. ખરેખર આ પંચમકાળ છે. સમાજને-દુનિયાને ગમે તે ખરું. આનું નામ જ પંચમકાળ કહેવાય. એટલે જ આવા પવિત્ર પહાડ ઉપર આવુ કરવાના માણસોને ભાવ આવે.

આ પહાડ ચઢવો સહેલો છે. અઘરો નથી. કોઈ રસ્તો જરા પણ ખરાબ નથી. જેથી સૌ કોઈ આસાનીથી ચઢી શકે તેવો પહાડ છે. પહાડ ઉપર ચઢવાનું ૯ કિ.મી. છે અને ઉપર ગયા પછી બધી ટોંકના દર્શન કરવા માટે ૯ કિ.મી. ઉપર ફરવાનું છે અને યાત્રા પૂર્ણ કરીને ૯ કિ.મી. નીચે પાછા ઉતરવાનું છે. એટલે બધુ થઈને આશરે ૨૭ કિ.મી. જે ચાલી શકે તેને માટે તો પહાડ તદ્દન સહેલો છે. બાકી તો ત્યાં પુષ્કળ ડોલી મળે છે. ડોલીનો ચાર્જ વજન ઉપર હોય છે. સંસ્થા આપણું વજન કરી આપે છે અને પૈસા નક્કી કરી આપે છે. દા.ત. ૫૦ કિલો સુધીનો ભાવ, ૫૦ થી ૬૦ કિલોનો ભાવ-તેમ ભાવ બાંધેલા છે. પહાડ ચઢતા જરાય હાંફ કે શ્વાસ ચઢતો નથી. યાત્રા શરૂ કરો અને યાત્રા પૂર્ણ કરી નીચે પાછા આવો તેમાં લગભગ ૧૪ થી ૧૫ કલાક થાય છે. દા.ત. અમે રાત્રે ૨:૩૦ વાગ્યે ચઢવાનું શરૂ કરેલ તો વહેલી સવારે ૬:૦૦ વાગ્યે ઉપર પહોંચી

ગયા હતા. યાત્રા તથા પૂજા પૂર્ણ કરતા ૧૧:૦૦ વાગ્યા અને ૧૧:૦૦ વાગ્યે ઉતરવાનું શરૂ કર્યું. તો બપોરે ૨:૦૦ વાગ્યે નીચે તળેટીમાં આવી ગયા. આશરે ૬ કિ.મી. ચઢ્યા પછી થાક લાગેલ, તો થોડીવાર બેસી આરામ કરેલ. અહીં સૂર્યોદય ખૂબ જ વહેલો થાય છે. સવારે ૫:૦૦ વાગ્યે સૂર્યોદય થાય છે. તેવી જ રીતે સાંજે ૫:૦૦ વાગ્યે સૂર્યાસ્ત થાય છે. તેથી સાંજે તો ૪:૦૦ વાગ્યામાં જ જમવા બેસી જવું પડે.

પૂજ્ય ગુરુદેવ શ્રી કાનજી સ્વામીની સાથે-સંઘ સાથે યાત્રાનો આનંદ તો જેણે માણ્યો હોય, અનુભવ્યો હોય તેને જ ખ્યાલ આવે. પૂજ્ય ગુરુદેવશ્રી તથા પૂજ્ય બહેનશ્રી-બહેન સાથે યાત્રા કરતા-કરતા તેમના શ્રીમુખેથી તીર્થધામોનું વર્ણન સાંભળવાનો અને તેમની સાથે ભક્તિ કરવાનો સૌને અનેરો આનંદ આવતો હતો, જે શબ્દોમાં વર્ણવી શકાય તેમ નથી. ભારતના શાશ્વત સિદ્ધિધામ શ્રી સમ્મેદશિખરજીને ભેટવા પૂજ્ય ગુરુદેવશ્રીનું હૃદય આનંદથી ઉછળી રહ્યું હતું. તેમની મુદ્રામાંથી એવા ભાવો ઉઠતા કે અહીં મારા વ્હાલા નાથનો આજે ભેટો થયો. ધન્ય ઘડી-ધન્ય જીવન. તેવી જ રીતે હજારો યાત્રિકોની ઝંખના પૂર્ણ થતા સૌના મોઢા ઉપર અનેરો આનંદ અને ઉત્સાહ વર્તાઈ રહ્યો હતો. ભારતભરના પ્રાન્તપ્રાન્તમાંથી ભેગા થયેલા યાત્રિકો ખૂબ જ આનંદ-હર્ષોલ્લાસથી પૂજ્ય ગુરુદેવશ્રી તથા પૂજ્ય બહેનશ્રી-બહેન સાથે યાત્રા કરવાનો લ્હાવો માણતા ખૂબ જ પ્રમોદ અને પ્રસન્નતા વ્યક્ત કરતા હતા. યાત્રામાં પૂજ્ય ગુરુદેવશ્રીએ અહીં કહેલ કે “અનંતા તીર્થકરો અને સંત મુનિવરો રત્નત્રયરૂપ તીર્થની આરાધના કરીને સંસારને તરીને અહીંથી મોક્ષ પામ્યા છે. તેથી આ શ્રી સમ્મેદશિખરજી મંગળ તીર્થ છે. જુઓ અહીંથી ઉપર અનંત સિદ્ધ ભગવંતો બિરાજે છે”. જાણે કે પોતે ઉપર સિદ્ધોના દર્શન કરતા ન હોય ! તેમ હાથ ઉપર કરીને બતાવતા હતા કે જુઓ ઉપર અનંત સિદ્ધ ભગવંતો બિરાજે છે.

પહાડ ઉપર લગભગ પાંચેક કિ.મી. ચઢ્યા પછી સીતાનાળા આવે છે, જ્યાં યાત્રિકો આરામ કરીને પાણી પીવું હોય તો પીવે છે અને યાત્રા પૂરી કરીને નીચે આવે છે, ત્યારે આ સીતાનાળા ઉપર યાત્રિકોને ભાથુ (નાસ્તો) આપવામાં આવે છે. સીતાનાળા પાસે પાણીના ઝરણા વહે છે. આ ઝરણાના મીઠા કલરવ દ્વારા આખો પર્વત જાણે કે તીર્થકરોના ગુણગાન ગાઈ રહ્યો છે અને ભક્તોને કહે છે કે “હે ભક્તજનો ! આપણા ઉપર-અહીં ઉપર આપણા ભગવાન બિરાજે છે. ભગવંતોએ અહીં સમશ્રેણી માંડી હતી તેનો હું સાક્ષી છું.” શ્રી સમ્મેદશિખરજી ઉપરથી ૨૦ તીર્થકરો અને ૧૬૪૮ કોડાકોડી ૧૨ અબજ ૩૧ કરોડ ૭૧ લાખ ૭૩ હજાર ૪૭૫ મુનિવરો મુક્તિ પામ્યા છે. જેની વિગત આગળ ટોંકવાર આપી છે.

સૌથી પહેલી ટોંક જ્ઞાનધર ટોંક-શ્રી કુન્થુનાથ ભગવાનની ટોંક ઉપરથી એક તરફ સૌથી ઊંચી શ્રી પાર્શ્વનાથ ભગવાનની સુવર્ણભદ્ર ટોંક દેખાય છે અને બીજી તરફ શ્રી ચન્દ્ર પ્રભુ ભગવાનની લલિત ટોંક દેખાય છે. તે બંને ટોંક ખૂબ જ ઊંચામાં ઊંચી ટોંક છે.

ક્રમ	ટોંકનું નામ	ભગવાનનું નામ	નિર્વાણ દિવસ	કેટલા મુનિવરો મુક્તિ પામ્યા.
૧.	જ્ઞાનધર ટોંક	શ્રી કુન્થુનાથ	વૈશાખ સુદ-૧	૯૬૦૦૦૦૦૯૬૩૨૯૬૭૪૨
૨.	ગણધર ટોંક	-----	-----	-----
૩.	મિત્રધર ટોંક	શ્રી નમીનાથ	ચૈત્ર વદ-૧૪	૯૦૦૦૦૦૦૧૦૦૪૫૦૭૯૪૨
૪.	નાટક ટોંક	શ્રી અરનાથ	ચૈત્ર સુદ-૧૧	૯૯૯૯૯૯૯૯૯૯
૫.	સંબલ ટોંક	શ્રી મલ્લિનાથ	ફાગણ સુદ-૫	૯૬૦૦૦૦૦૦૦
૬.	સંકુલ ટોંક	શ્રી શ્રેયાંસનાથ	શ્રાવણ સુદ-૧૫	૯૬૦૦૦૦૦૯૬૯૬૦૯૫૪૨
૭.	સુપ્રભ ટોંક	શ્રી પુષ્પદંત	આસો સુદ-૮	૧૦૦૦૦૦૦૦૯૯૦૭૪૮૦
૮.	મોહન ટોંક	શ્રી પદ્મપ્રભુ	મહા વદ-૪	૯૯૯૭૪૩૭૨૭
૯.	નિર્જર ટોંક	શ્રી મુનિસુવ્રતનાથ	મહા વદ-૧૨	૯૯૦૦૦૦૦૯૭૦૯૦૦૯૯૯
૧૦.	લલીત ટોંક	શ્રી ચન્દ્ર પ્રભુ	ફાગણ સુદ-૭	૯૮૪૭૨૮૦૮૪૫૯૫
૧૧.	ઋષભદેવ ટોંક	શ્રી ઋષભદેવ (કૈલાસ પર્વતથી)	પોષ વદ-૧૪	૧૦૦૦૦
૧૨.	વિદ્યુતવર ટોંક	શ્રી શીતલનાથ	આસો સુદ-૮	૧૮૦૦૦૦૦૪૨૩૨૪૨૯૦૫
૧૩.	સ્વયંભુ ટોંક	શ્રી અનંતનાથ	ફાગણ વદ-૪	૯૬૦૦૦૦૦૭૦૭૦૭૦૭૦૦
૧૪.	ઘવલ ટોંક	શ્રી સંભવનાથ	ચૈત્ર સુદ-૬	૯૦૦૦૦૦૦૦૭૨૪૨૫૦૦
૧૫.	વાસુપૂજ્ય ટોંક	શ્રી વાસુપૂજ્ય (ચંપાપુરીથી)	ભાદરવા સુદ-૧૪	૧૦૦૦
૧૬.	આનંદ ટોંક	શ્રી અભિનંદનનાથ	વૈશાખ સુદ-૬	૭૨૦૦૦૦૦૭૦૭૦૪૨૭૦૦
૧૭.	સુદત્તવર ટોંક	શ્રી ધર્મનાથ	જેઠ સુદ-૪	૨૯૦૦૦૦૦૧૯૦૯૦૯૭૯૫
૧૮.	અવિચલ ટોંક	શ્રી સુમતિનાથ	ચૈત્ર સુદ-૧૧	૧૦૦૦૦૦૮૪૭૨૮૧૭૦૦
૧૯.	કુંદ પ્રભ ટોંક	શ્રી શાંતિનાથ	વૈશાખ વદ-૧૪	૯૦૦૦૦૦૦૦૦૯૦૯૯૯૯
૨૦.	મહાવીર ટોંક	શ્રી મહાવીર પ્રભુ (પાવાપુરીથી)	આસો વદ-૦))	૨૬
૨૧.	પ્રભાસ ટોંક	શ્રી સુપાર્શ્વનાથ	મહા વદ-૭	૪૯૦૦૦૦૦૮૪૭૨૦૭૭૪૨
૨૨.	સુવીર ટોંક	શ્રી વિમલનાથ	જેઠ વદ-૮	૭૦૦૦૦૦૦૦૦૬૦૦૬૭૪૨
૨૩.	સિદ્ધવર ટોંક	શ્રી અજીતનાથ	ચૈત્ર સુદ-૫	૧૮૦૫૪૦૦૦૦૦
૨૪.	નેમિનાથ ટોંક	શ્રી નેમિનાથ (ગિરનારથી)	અશાઢ સુદ-૭	૭૨૦૦૦૦૭૦૦
૨૫.	સુવર્ણભદ્ર ટોંક	શ્રી પાર્શ્વનાથ	શ્રાવણ સુદ-૭	૯૨૮૪૪૫૭૪૨

કુલ ૨૦ તીર્થંકર તથા ૧૬૪૮૦૦૦૦૧૨૩૧૭૧૭૩૪૭૫

આ વાંચવાની રીત એ છે કે ૧૬૪૮ ક્રોડાકોડી ૧૨ અબજ ૩૧ કરોડ ૭૧ લાખ ૭૩ હજાર અને ૪૭૫. તેવી જ રીતે બીજો દાખલો-પહેલી જ્ઞાનધર ટોંકથી ૯૬ ક્રોડાકોડી ૯૬ કરોડ ૩૨ લાખ ૯૬ હજાર ૭૪૨.

એક કરોડ તેને ગુણ્યા એક કરોડ એટલે એક ક્રોડાકોડી થાય. ઉપર લખ્યા મુજબ શ્રી સમ્મેદશિખરજી પહાડ ઉપર કુલ પચીસ ટોંક છે. તેમાં વીસ ટોંક વીસ તીર્થકરોની કે જેઓ અહીંથી જ મુક્તિ પામ્યા છે તેમની છે. તે સિવાય ચાર તીર્થકરો અહીંથી મુક્તિ પામ્યા નથી. છતાંય તેમની ચાર ટોંક બનાવી છે અને એક ટોંક ગણધરની છે. તેમ કુલ પચીસ ટોંક આ પહાડ ઉપર છે. અહીં બધી જ ટોંકની બધી જ દેરીઓમાં ફક્ત ચરણપાદૂકા જ છે. પર્વત ઉપર ક્યાંય જિનબિંબ (મૂર્તિ) નથી.

પૂજ્ય ગુરુદેવશ્રી તો દરેક ટોંકે ખૂબ જ ભાવપૂર્વક નમસ્કાર કરીને ૫-૬ વખત સ્પર્શ કરતા હતા. ક્યાંક-ક્યાંક તો પૂજ્ય ગુરુદેવશ્રી શિલાલેખ પણ વાંચતા હતા અને સૂવર્ણની રકાબીમાં અર્ધ ચઢાવતા હતા. જ્ઞાનધર ટોંકની બાજુમાં બીજી ટોંક ગણધર ટોંક છે. ગણધર ટોંક પછી ફક્ત ૨-૩ મિનિટના રસ્તે ત્રીજી શ્રી નમિનાથ ભગવાનની મિત્રધર ટોંક આવે છે. અહીંથી ૯૦૦ ક્રોડાકોડી ૧ અબજ ૪૫ લાખ ૭૯૪૨ મુનિવરો મુક્તિ પામ્યા છે. બધી ટોંકમાં આ ટોંક ઉપરથી સૌથી વધારે જીવો મુક્તિ પામ્યા છે. અહીંથી આગળ જતાં ચોથી ટોંક શ્રી અરનાથ ભગવાનની નાટક ટોંક આવે છે. આ ટોંક ઉપરથી એક અબજમાં એક ઓછા મુનિવરો મુક્તિ પામ્યા છે. ત્યાંથી આગળ જતાં પાંચમી ટોંક શ્રી મલ્લિનાથ ભગવાનની સંબલ ટોંક આવે છે.

આઠમી ટોંક મોહન ટોંક આવે છે. મોહનો નાશ કરનારી આ ટોંક છે. સૌથી ઊંચી ટોંક શ્રી પાર્શ્વનાથ ભગવાનની છે.

ભગવાન જ્યારે મોક્ષ પધારે ત્યારે ઈન્દ્રો આવીને નિર્વાણકલ્યાણક મહોત્સવ ઉજવે અને નિર્વાણસ્થાન ઉપર વજ્રથી ચરણચિન્હ કોતરે છે. તે રીતે અનંતા તીર્થકરોના નિર્વાણકલ્યાણકો આ પર્વત ઉપરથી ઉજવાયા છે. આ તીર્થોની વંદના માટે દેવોનું પણ આગમન સતત થયા કરતું હોય છે. સારા કાળમાં તો દેવો અહીં પ્રગટ થતાં, જે આજના કાળમાં બનતું નથી. આ રીતે શરૂઆતની પહેલી નવ ટોંક તો પાસે-પાસે હોઈને ઘડીકમાં આવી જાય છે. જ્યારે દસમી ટોંક જરા દૂર છે. એટલે દસમી ટોંક બીજી બધી ટોંકોથી દૂર જુદી એકલી-અટુલી ઉભી છે. તે જાણે કે પ્રસન્નપણે યાત્રિકોને દૂર-દૂરથી બોલાવી રહી છે કે “અરે ! યાત્રિકો આવો રે આવો-જુઓ એકત્વ સ્વભાવને સાધવાનું સ્થાન.” જેમ જેમ ટોંકની નજીક-નજીક જઈએ તેમ તેમ ચઢાણ અઘરું આવતુ જાય છે. તેથી ટોંક થોડી દૂર હોય, ત્યારે ડોળીવાળા ડોળીમાંથી ઉતરી જવાનું કહે છે. છેક ઉપર સુધી ડોળી લઈ જવાનું ડોળીવાળાથી શક્ય નથી. તેથી વૃદ્ધજનો અહીં મુંઝાય છે કે હવે છેક ઉપર જવાશે કે નહીં? પણ લાકડીના ટેકે ધીરે-ધીરે ડગમગુ ચાલે તો ઉપર પહોંચી જવાય છે. આ દસમી ટોંક શ્રી ચન્દ્ર પ્રભુ ભગવાનની ટોંક છે. (વિંછીયાના જિનમંદિરમાં

મૂળનાયક શ્રી ચન્દ્ર પ્રભુ ભગવાન છે.) અહીંથી ૯૮૪ અબજ ૭૨ કરોડ ૮૦ લાખ ૮૪ હજાર ૫૯૫ મુનિવરો મુક્તિ પામ્યા છે. ઉપરના ટેબલમાં લાંબા-લાંબા આંકડા જોઈને કેમ વાંચવું તે ન સમજાય. તેથી અહીં આ રીતે શબ્દોમાં લખેલ છે. આ ટોંક ઉપર પૂજ્ય ગુરુદેવશ્રી બહુ જ પ્રસન્ન હતા અને પૂજ્ય ગુરુદેવશ્રીએ આ ટોંક ઉપર શ્રી ચન્દ્ર પ્રભુ ભગવાનની સ્તુતિ-ભક્તિ ઘણા જ પ્રમોદથી ગવરાવી હતી. આ ઊંચી ટોંકેથી આખા સમ્મેદશિખરજી પર્વતના સુંદર દર્શન થાય છે. તેની જ સામે પશ્ચિમ તરફ દૂર-દૂર જાણે કે આ ટોંક સામે હરીફાઈ કરતી હોય એવી શ્રી પાર્શ્વનાથ ભગવાનની ઊંચી-ઊંચી સુવર્ણભદ્ર ટોંક શોભી રહી છે. આ પવિત્ર સિદ્ધિધામની યાત્રા જીવનની એક સોનેરી મુડી છે.

દસમી શ્રી ચન્દ્ર પ્રભુની ટોંકેથી પાછા ફરતા એક સ્થળે બે રસ્તા ભેગા થાય છે. ત્યાં બોર્ડમાં લખ્યું છે કે “જલમંદિર જાનેકા રસ્તા”. ત્યાંથી આગળ જતાં અગીયારમી ટોંક શ્રી આદિનાથ ભગવાનની આવે છે. શ્રી આદિનાથ ભગવાન તો દસ હજાર મુનિવરો સહિત કૈલાસગિરિથી મુક્તિ પામ્યા હતા. તેથી આ ટોંકનું કોઈ સ્પેશીયલ નામ નથી, પણ આદિનાથ ટોંક નામ આપેલ છે. આગળ જતાં બારમી શ્રી શીતલનાથ ભગવાનની વિદ્યુતવર ટોંક આવે છે. અહીંથી ૧૮ કોડાકોડી ૪૨ કરોડ ૩૨ લાખ ૪૨ હજાર ૯૦૫ મુનિવરો મુક્તિ પામ્યા છે. આ ટોંક પછી તેરમી ટોંક શ્રી અનંતનાથ પ્રભુની આવે છે. આ ટોંક વચ્ચેની ગણાય. કેમ કે કુલ ૨૫ ટોંક છે. આગળ જતાં ચૌદમી અને તે પછી પંદરમી ટોંક શ્રી વાસુપૂજ્ય ભગવાનની આવે છે. શ્રી વાસુપૂજ્ય ભગવાન તો ચંપાપુરીથી ભાદરવા સુદ-૧૪ના રોજ મુક્તિ પામ્યા હતા. છતાંય અહીં પણ તેમના નામની ટોંક બનાવીને ચરણપાદૂકા સ્થાપિત કર્યા છે. આ પંદરમી ટોંકની વિશેષતા એ છે કે અહીં એકને બદલે પાંચ જોડી ચરણપાદૂકા છે. કેમ કે શ્રી વાસુપૂજ્ય ભગવાનના એકના જ પાંચેય કલ્યાણકો એક જ સ્થળે ચંપાપુરીમાં જ થયા હતા. તેથી પંચકલ્યાણકસૂચક પાંચ ચરણપાદૂકાની અહીં સ્થાપના કરવામાં આવેલી છે. તેવી જ રીતે શ્રી નેમિનાથ પ્રભુના પણ ત્રણ કલ્યાણક એક સ્થળે થયા હતા. તેથી તેમની ચોવીસમી ટોંક ઉપર ત્રણ ચરણપાદૂકાની સ્થાપના કરવામાં આવેલી છે. ત્યારબાદ સોળમી ટોંક શ્રી અભિનંદનનાથની આવે છે. આ આનંદ ટોંક ઉપરથી વૈશાખ સુદ-૬ના રોજ શ્રી અભિનંદનનાથ પરમ આનંદમય અને અભિનંદનીય એવા સિદ્ધપદને પામ્યા હતા. આ આનંદ ટોંક પૂર્વ દિશાની છેલ્લી ટોંક છે. આ રીતે પૂર્વ તરફની યાત્રા પૂર્ણ થઈ અને હવે પશ્ચિમ તરફની નવ ટોંકની યાત્રા શરૂ થશે.

પશ્ચિમ તરફ પાછા ફરતા પહેલા વચ્ચે જલમંદિર આવે છે. આ જલમંદિર યાત્રિકો માટે વિશ્રામસ્થાન જેવું છે. પશ્ચિમ તરફ જતાં વચ્ચે પહેલી ટોંક ફરીને આવે. તેથી પહેલા તો થોડે દૂરથી આ ટોંક જોતાં યાત્રિકોને એમ લાગે કે આ સત્તરમી ટોંક આવી. પણ ટોંકના દર્શન કરતા પ્યાલ આવે કે આ તો પહેલી ટોંક છે કે જેના સૌ પ્રથમ દર્શન કર્યા હતા. આ રીતે ગણધર ટોંકને

વંદન કરીને પશ્ચિમ તરફ આગળ જવાનું છે. આટલી સોળ ટોંકની યાત્રા કરતા ૪ થી ૫ કલાક થાય છે. તે રીતે આગળ જતાં પશ્ચિમ તરફ સત્તરમી ટોંક-શ્રી ધર્મનાથ ભગવાનની સુદત્તવર ટોંક આવે છે કે જ્યાંથી ૨૯ કોડાકોડી ૧૯ કરોડ ૯ લાખ ૯ હજાર અને ૭૯૫ મુનિવરો મુક્તિ પામ્યા છે. ત્યાંથી આગળ જતાં અઠારમી ટોંક શ્રી સુમતિનાથજીની અવિચલ ટોંક આવે છે.

આગળ જતાં ઓગણીસમી ટોંક શ્રી શાંતિનાથ પ્રભુની કુંદપ્રભ ટોંક આવે છે. આ ટોંકની દેરી વિશાળ છે. કોઈ-કોઈ ટોંક ઉપર તો ચરણપાદૂકા દેરી વગરના સાવ ખુલ્લા છે. આ ટોંકમાં જતાં જ એકદમ શીતળ શાંતિ અનુભવાય છે. શ્રી શાંતિનાથ ભગવાન જે દિવસે જન્મ્યા હતા, તે જ દિવસે મુનિ થયા હતા અને તે જ દિવસે વૈશાખ વદ-૧૪ના રોજ મુક્તિ પામ્યા હતા. તે જ દિવસ એટલે એક જ દિવસ નહીં સમજતા તિથિ એક જ હતી તેમ સમજવાનું છે. ત્યાંથી આગળ જતાં વીસમી ટોંક વીરપ્રભુની આવે છે. શ્રી મહાવીર પ્રભુ પાવાપુરીથી મુક્તિ પામ્યા હતા. આ ટોંકેથી ફક્ત છઠ્ઠીસ મુનિવરો જ મુક્તિ પામ્યા હતા. ત્યારબાદ આગળ જતાં એકવીસમી ટોંક પ્રભાસ ટોંક આવે છે. અહીં શ્રી સુપાર્શ્વનાથ પ્રભુ તથા ૪૯ કોડાકોડી ૮૪ કરોડ ૭૨ લાખ ૭ હજાર ૭૪૨ મુનિવરો મુક્તિ પામ્યા છે. આગળ જતાં બાવીસમી ટોંક શ્રી વિમલનાથ ભગવાનની સુવીર ટોંક આવે છે. ત્યારબાદ ત્રેવીસમી ટોંક શ્રી અજીતનાથ પ્રભુની સિદ્ધવર ટોંક આવે છે. આટલે સુધી આવ્યા પછી યાત્રિકોને થાક લાગે છે. છતાંય ભક્તિ કરતા-કરતા આગળ જઈ યાત્રા પૂર્ણ કરવાના ભાવમાં થાક ખોવાઈ જાય છે. આગળ જતાં ચોવીસમી ટોંક શ્રી નેમિનાથ ભગવાનની આવે છે કે જેઓ ગિરનારથી મુક્તિ પામ્યા હતા. ગિરનાર પર્વતથી માત્ર શ્રી નેમિનાથ ભગવાન એકલા જ નહીં, પણ શંભુ, પ્રદ્યુમ્ન, અનિરુદ્ધ, આદિ કૃષ્ણ કુમારો સહિત કુલ ૭૨ કરોડ અને ૭૦૦ મુનિવરો મુક્તિ પામ્યા હતા. સમ્મેદશિખરજીના પહાડ ઉપર શ્રી નેમિનાથ ભગવાનની ટોંકના દર્શન કરતા ગિરનારનું સ્મરણ જરૂર થાય છે.

હવે છેલ્લી પચ્ચીસમી ટોંક સુવર્ણભદ્ર ટોંક-શ્રી પાર્શ્વનાથ ભગવાનની ટોંક-સૌથી ઊંચી ટોંક આવે છે. ત્યાંથી ૮૨ કરોડ, ૮૪ લાખ, ૪૫ હજાર, ૭૪૨ મુનિવરો મુક્તિ પામ્યા છે. શ્રી સમ્મેદશિખરજી પહાડ ઉપરથી મોક્ષ પામનારા તીર્થકરોમાં શ્રી પાર્શ્વનાથ ભગવાન સૌથી છેલ્લા છે. તેથી જ આ પહાડનું નામ “પારસનાથ હીલ” તરીકે હાલમાં પ્રસિદ્ધ છે. તેમજ રેલ્વે સ્ટેશનનું નામ પણ “પારસનાથ” છે. શિખરજીની આ સૌથી ઊંચી ટોંક સુવર્ણભદ્ર ટોંક ઉપર એક શિખરબંધ મંદિર છે. આ ટોંક સૌથી ઊંચી હોઈને અનેક માઈલ દૂરથી જ આ ટોંકના દર્શન થાય છે. આ મંદિરની વેદી ઉપર શ્રી પાર્શ્વનાથ પ્રભુના શ્યામ વર્ણના ચરણપાદૂકા છે. ઈતિહાસકારો કહે છે કે આ પહાડ ઉપર શ્રી પાર્શ્વનાથ પ્રભુના દિગંબર પ્રતિમાજી અગાઉ હતા.

અયોદ્યાને સ્થાને અને સમ્મેદશિખરજી પહાડ નીચે શાશ્વત સ્વસ્તિક છે, કારણકે તીર્થકરોના જન્મસ્થાન શાશ્વતતીર્થ અયોદ્યા છે અને નિર્વાણસ્થાન સમ્મેદશિખરજી છે અને દરેક તીર્થકર ભગવાનના જન્માભિષેકનું શાશ્વતતીર્થ મેરૂપર્વત છે. તેથી આ

ત્રણેની નીચે શાશ્વત સ્વસ્તિક છે.

આ સમ્મેદશિખરજી પહાડ ઉપર દેવેન્દ્રોએ આવીને તીર્થંકર ભગવંતોની નિર્વાણભૂમિ ઉપર ચિન્હો અંકિત કર્યા હતા કે જ્યાં હાલ ચરણપાદૂકા સ્થાપિત કરેલા છે. કહેવાય છે કે સમ્રાટ શ્રેણિકના સમયમાં એટલે કે શ્રી મહાવીર પ્રભુના સમયમાં આ દેરીઓ જીર્ણ થઈ જવાથી તેનો જીર્ણોદ્ધાર કરાવ્યો હતો અને ભવ્ય ટોંકો કરાવી હતી. પહેલા પાલગંજના રાજા આ તીર્થની સંભાળ રાખતા હતા. તે વખતે શ્રી પાર્શ્વનાથ ભગવાનની ટોંક ઉપર દ્વિગંબર જૈન પ્રતિમાજી હતા. પરંતુ હાલમાં અહીં માત્ર ચરણપાદૂકા છે. કહેવાય છે કે પહેલા આ મંદિર વિશાળ હતું. હાલ તો માત્ર સાંકડી જગ્યા છે. આ શ્રી પાર્શ્વનાથ ભગવાનની પરચીસમી ટોંકના દર્શન કરતા અહીં યાત્રા પૂર્ણ થાય છે. હવે ૯ કિ.મી. નીચે ઉતરવાનું છે. આ યાત્રા પૂર્ણ થતા પૂજ્ય ગુરુદેવશ્રીએ પોતે “જે” બોલાવી હતી. પૂજ્ય ગુરુદેવશ્રીએ તેમના જીવનમાં ત્રણ વખત “જે” બોલાવી હતી. પહેલી વાર સં. ૨૦૦૫ના માગશર વદ-૮ના રોજ જ્યારે શ્રી સમયસારજીના આઠમી વખતના પ્રવચનો સમાપ્ત થયા હતા, ત્યારે સમયસાર ભગવાનની “જે” બોલાવી હતી. બીજી વખત વિ.સં. ૨૦૧૦માં ગિરનારજીની યાત્રા વખતે “જે” બોલાવી હતી કે “ગિરનારગિરિ ઉપર ત્રણ કલ્યાણક પ્રાપ્ત શ્રી નેમિનાથ ભગવાનનો જય હો” અને ત્રીજી વખત વિ.સં. ૨૦૧૩માં ફાગણ સુદ-૭ના રોજ સુવર્ણભદ્ર ટોંક-શ્રી પાર્શ્વનાથ ભગવાનની ટોંક ઉપર “જે” બોલાવી હતી.

અનંત ચોવીસીના અનંત તીર્થંકરો અને અનંત મુનિવરોએ અહીંથી જ સિદ્ધપદ સાધ્યું છે. આ રીતે તેમની સાધનાના હિસાબે આ પવિત્ર પહાડની કણેકણ-રજેરજ પવિત્ર અતિ પવિત્ર છે. આ સમ્મેદશિખરજી પહાડ બહુ વિશાળ અને અતિ ભવ્ય છે. રસ્તાઓ ભારે ગીચ ઝાડીવાળા છે. બે જણાં વચ્ચે ચાલતાં બે મિનિટનું અંતર હોય તો પણ ઝાડીના હિસાબે એક બીજાને કોઈ જોઈ શક્તા નથી. કારણ કે ઠેર-ઠેર ઝાડ ઉગેલા છે. અહીં હરડે વિગેરે અનેક પ્રકારની દેશી ઔષધી ખૂબ જ ઉગી નીકળે છે. અહીંના જાણીતા ફેરિયાઓ પહાડ ઉપરથી આ બધી ઔષધીઓ લાવીને નીચે મધુવનમાં-તળેટીમાં તે વેચવા માટે ઘણા સ્થાને બેઠા હોય છે. શહેર કરતા અહીં હરડે ઘણી જ સસ્તી મળે છે.

આ સમ્મેદશિખરજી ધામ ઉપરથી મોક્ષ પામનારા તીર્થંકરોમાં સૌથી છેલ્લા શ્રી પાર્શ્વનાથ ભગવાન ત્રેવીસમા તીર્થંકર છે. તેથી જ તેમના નામ ઉપરથી આ પર્વત “પારસનાથ હીલ” તરીકે ઓળખાય છે. તેમજ અહીંના રેલ્વે સ્ટેશનનું નામ પણ પારસનાથ છે.

તળેટીમાં અનેક જિનમંદિરો છે. તેમાં મુખ્ય મંદિરમાં મૂળનાયક શ્રી સુવિધિનાથ ભગવાન બિરાજે છે. તે ઉપરાંત પાછળના ભાગમાં ઉપશમરસ ઝરતા મોટા શ્યામ વર્ણના શ્રી પાર્શ્વનાથ ભગવાન બિરાજે છે. તે સિવાય શ્રી મહાવીર ભગવાન લગભગ ૧૦ ફીટ ઊંચા ખડ્ગાસને

ધ્યાનસ્થ મુદ્રામાં બિરાજે છે. તેમની આસપાસ ચોવીસ તીર્થંકર ભગવંતો ખડ્ગાસને હારબંધ બિરાજે છે. મંદિરમાં બંને બાજુ ચૌમુખી મંદિર-ત્રણ પિઠીકા સહિત શ્રી સમવસરણજી છે. એકમાં શ્રી ચન્દ્ર પ્રભુજી છે અને બીજામાં શ્રી પાર્શ્વનાથ ભગવાન છે. આ પ્રાન્તમાં દરેક સ્થળે શ્રી ચન્દ્ર પ્રભુજી તથા શ્રી પાર્શ્વનાથ ભગવાનની ઘણી વિશેષતા છે. એક વેદીમાં શ્રી નેમિનાથ ભગવાન છે તથા બાજુમાં શ્રી શાંતિનાથ પ્રભુ ખડ્ગાસને બિરાજે છે. આ રીતે તળેટીનો વૈભવ ખરેખર અનેરો છે અને ઉપર જુઓ તો અનંત સિદ્ધોનો મેળો.

વીસપંથી ધર્મશાળામાં પણ અનેક જિનમંદિરો છે.

શાશ્વત તીર્થધામ સમ્મેદશિખરજીમાં તળેટીમાં નવા બનેલા ભવ્ય મંદિરોનું વર્ણન નીચે મુજબ છે.

મંદિર નં. ૧ : શ્રી સમ્મેદશિખરજીમાં મધુવનમાં ૩૦ ચોવીસિનું ભવ્ય જિનમંદિર થયું છે. અહિંચ્છેત્રમાં જેવું ૭૨૦ તીર્થંકરોનું જિનમંદિર છે, તેવું જ જિનમંદિર અહીં મધુવનમાં બન્યું છે. ભરત ક્ષેત્રના તથા ઐરાવત ક્ષેત્રના-બંનેના થઈને કુલ ૭૨૦ ભગવાનનું મંદિર છે. તે સિવાય પંચઘાતુના ૨ ફીટના ખડ્ગાસન ભગવંતો લાઈનસર પ્રતિષ્ઠિત કરેલ છે. તેવી જ રીતે કમળ ઉપર વીસ વીહરમાન ભગવાન બિરાજમાન કરેલા છે. તે સિવાય ચોવીસ કામદેવ પણ વેદીમાં છે. અહીં એક કબાટમાં સોનાનાં, હીરાનાં, પન્નાનાં, નિલમનાં, વિગેરેના ભગવાન પણ છે. પૂજારીને કહો તો તે કબાટ ખોલીને દર્શન કરાવે છે.

મંદિર નં. ૨ : આ સિવાય તળેટીમાં શ્રી પાર્શ્વનાથ ભગવાનનું સમવસરણજીનું મંદિર પણ છે. ઉપર ચૌમુખીમાં શ્રી પાર્શ્વનાથ ભગવાન છે. ભવનવાસી દેવો, વ્યંતર દેવો, જ્યોતિષીદેવો મુનિ, અર્જકા, શ્રાવક, દેવ, મનુષ્ય, તિર્યંચ, વિગેરેની બાર સભાની આકર્ષક રચના છે. આ મંદિરની ઉપર પંચ પરમેષ્ઠી ભગવાન તથા શ્રી આદિનાથ ભગવાન, શ્રી વાસુપૂજ્ય ભગવાન, શ્રી નેમિનાથ ભગવાન, શ્રી પાર્શ્વનાથ ભગવાન અને શ્રી મહાવીર ભગવાન-તેમ પાંચ ભગવાનના ૨ ફીટના ખડ્ગાસન પ્રતિમાજી છે તથા વીસ વીહરમાન ભગવાનની દેરીઓ પણ છે. આ રીતે આ શ્રી પાર્શ્વનાથ ભગવાનનું શ્રી સમવસરણજી મંદિર ઘણું મોટું છે.

મંદિર નં. ૩ : આ સિવાય તળેટીમાં શ્રી બાહુબલી ભગવાન આશરે ૧૬ ફીટના છે તથા આશરે ૭ ફીટના શ્યામ વર્ણના ફેણવાળા શ્રી પાર્શ્વનાથ ભગવાન ખડ્ગાસન છે. આ મંદિરમાં શ્રી આદિનાથ ભગવાનના ખૂબ જ મોટા પદ્માસન પ્રતિમાજી માર્ચ, ૨૦૦૪માં પ્રતિષ્ઠિત કરવામાં આવ્યા છે.

મંદિર નં. ૪ : મધ્ય લોક જિનમંદિર : આશરે ૫૦ જેટલા પગથિયાં ચઢતા આ મંદિર આવે છે. જેમાં શ્યામ આરસના ફેણવાળા પદ્માસન શ્રી પાર્શ્વનાથ ભગવાન પ્રતિષ્ઠિત કર્યા છે તથા મધ્ય લોકની રચના પણ કરેલી છે. તેમાં માનુષોત્તર મેરૂની રચના, નંદીશ્વરની રચના તથા મધ્ય લોકના ૪૫૮ અકૃત્રિમ જિનાલય છે. બાજુમાંથી ઉપર જતાં શ્રી સમ્મેદશિખરજી પહાડની રચના કરેલી જોવા મળે છે, જેમાં ચોવીસ ટોંકની ચોવીસ દેરીઓ તથા જળમંદિરની રચના કરેલી છે. આ મંદિરમાં ઉપર ત્રીજે માળે મોટો હોલ છે, જેમાં પણ વિશાળ મંદિર છે. વીસપંથી કોઠીમાં શ્રી ચિન્તામણી પાર્શ્વનાથજીનું મંદિર છે, જ્યાં લોકો માનતા માને છે. એક મંદિરમાં શ્રી પાર્શ્વનાથ ભગવાન ખડ્ગાસન અને બીજા મંદિરમાં શ્રી પાર્શ્વનાથ ભગવાન પદ્માસન બિરાજમાન છે.

મંદિર નં. ૫ : શ્રી શીતલનાથ જિનમંદિર : કહેવાય છે કે ભૂગર્ભમાંથી શ્રી શીતલનાથ ભગવાનની એક પ્રતિમાજી પ્રાપ્ત થયેલ છે તથા બીજા ત્રણ પ્રતિમાજી ચોથા આરાના છે. તે ભગવંતોનું આ મંદિર છે. બીજા નાના પંચ ધાતુના ચોવીસ ભગવાન છે. ચાર ખુણામાં શ્રી વાસુપૂજ્ય ભગવાન, શ્રી આદિનાથ ભગવાન, શ્રી ભરતજી અને શ્રી બાહુબલીજી ખડ્ગાસન ૧ ફૂટના છે. મંદિરની દિવાલ ઉપર અને દાદરમાં ખૂબ સુંદર કોતરકામ કરેલું છે.

મંદિર નં. ૬ : શ્રી આદિનાથ મંદિર : આ મંદિરમાં વચ્ચે શ્રી આદિનાથ પ્રભુ પદ્માસન તથા બાજુમાં શ્રી ભરત અને શ્રી બાહુબલી ભગવાન ખડ્ગાસન છે તથા બીજા પાંચ ભગવાન છે. બહાર બગીચામાં શ્રી મહાવીર ભગવાન પદ્માસને છે તથા શ્યામ આરસના ફેણવાળા શ્રી પાર્શ્વનાથ ભગવાન તથા પંચ ધાતુના શ્રી ચન્દ્ર પ્રભુ ભગવાન પદ્માસને છે. અહીં શ્રી મહાવીર પ્રભુના પૂર્વ ભવ તથા મુનિવરોનાં, વિગેરે પચાસેક જેટલા સુંદર ચિત્રપટો પણ છે. અહીં બે દુરબીન મૂકેલ છે, જેની મદદથી શ્રી પાર્શ્વનાથ ભગવાનની અને શ્રી ચન્દ્ર પ્રભુ ભગવાનની ટોંકના દર્શન કરી શકાય છે.

મંદિર નં. ૭ : આ મંદિર ચમત્કારી પાર્શ્વનાથ ભગવાનનું મંદિર કહેવાય છે. અહીં નીચે ઉતરતા અંદરની બાજુમાં શ્રી ચન્દ્ર પ્રભુ ભગવાન, શ્રી શાંતિનાથ ભગવાન અને શ્રી પાર્શ્વનાથ ભગવાન છે.

મંદિર નં. ૮ : શ્રી આદિનાથ મ્યુઝિયમ : આ મંદિરમાં શ્રી આદિનાથ ભગવાન તથા ફેણવાળા શ્યામ શ્રી પાર્શ્વનાથ ભગવાન છે. અહીં શ્રી પાર્શ્વનાથ ભગવાન ખંડિત છે. પંચ ધાતુના શ્રી શાંતિનાથ ભગવાન પણ છે. આ આદિનાથ મ્યુઝિયમમાં શ્રી આદિનાથ ભગવાનના પૂર્વના ચૌદ ભવનો ઈતિહાસ ચિત્રોમાં છે.

શ્રી આદિનાથ ભગવાને શીખવેલ ધંધા, રોટી, વેપાર, ખેતીના તથા શ્રી આદિનાથ ભગવાનના કલ્યાણકોના ચિત્રપટો પણ ખૂબ જ સુંદર બનાવેલા છે.

મંદિર નં. ૯ : ત્રણ મૂર્તિ મંદિર : આ મંદિરમાં શ્યામ આરસના શ્રી પાર્શ્વનાથ ભગવાનના ૧૫ ફીટના ખડ્ગાસન પ્રતિમાજી છે તથા બાજુમાં એક તરફ શ્રી ભરતજીના અને બીજી તરફ શ્રી બાહુબલીજીના ૧૦-૧૦ ફીટના બંને ખડ્ગાસન પ્રતિમાજી છે. તે સિવાય શ્યામ આરસના શ્રી પાર્શ્વનાથ ભગવાનના ફેણવાળા પદ્માસન પ્રતિમાજી પણ છે.

મંદિર નં. ૧૦ : શ્રી ચન્દ્ર પ્રભુ ભગવાનનું મંદિર : ત્રણ મૂર્તિ મંદિરની સામે શ્રી ચન્દ્ર પ્રભુ ભગવાન તથા બીજા ચાર ભગવંતોનું મંદિર છે. અહીં બાળકોની પાઠશાળા પણ ચાલે છે.

મંદિર નં. ૧૧ શ્રી શાંતિનાથ જિનમંદિર : આ મંદિરમાં મૂળનાયક શ્રી શાંતિનાથ ભગવાન છે તથા બીજા ધાતુના છ પ્રતિમાજી છે. તેમજ પંચમેરૂ પણ છે.

ત્રિયોગ આશ્રમ : આ ત્રણ માળનું મંદિર છે, જેમાં નીચે શ્યામ આરસના શ્રી શાંતિનાથ ભગવાન તથા બીજા ભગવાન પણ છે. ઉપર શ્રી શાંતિનાથ ભગવાનની પદ્માસન મોટી મૂર્તિ છે તથા શ્રી ચન્દ્ર પ્રભુ અને શ્રી મહાવીર ભગવાન પણ છે. તેની ઉપરના માળ ઉપર શ્રી પાર્શ્વનાથ ભગવાનની ૧૦ ફીટની ખડ્ગાસન પ્રતિમાજી છે. આ મંદિરમાં નીચે ભોંયતળીયે મોટી ધર્મશાળા છે. આગળ જતાં મોટો દરવાજો આવે છે. ત્યાં ધાતુના મોટા શ્રી પાર્શ્વનાથ ભગવાન તથા ચાંદી જેવી ધાતુના પંચમેરૂ છે. તેમજ શ્રી બાહુબલી ભગવાન પણ છે.

તેની સામે મોટી તેરાપંથી કોઠી આવેલી છે. તેમાં ત્રણ દરવાજા છે. આ કોઠીમાં ઘણા મંદિરો છે. એક મંદિરમાં આરસના શ્રી ચન્દ્ર પ્રભુ ભગવાન પદ્માસને ભવ્ય લાગે છે. આગળ જતાં માનસ્થંભજી છે. તેની સામે જે મંદિર છે તેમાં ચાર વેદીઓ છે. પહેલી વેદીમાં શ્રી ચન્દ્ર પ્રભુ ભગવાન તથા બીજા બે ધાતુના ભગવાન અને શ્રી સીમંધર ભગવાન છે. બીજી વેદી ઉપર સમવસરણની જેમ ગઢ જેવું છે. ત્યાં ચૌમુખીમાં શ્રી મહાવીર ભગવાન છે. ત્રીજી વેદીમાં શ્રી મહાવીર ભગવાન અને બંને બાજુમાં શ્રી ચન્દ્ર પ્રભુ ભગવાન છે. ચોથી વેદીમાં શ્યામ આરસના શ્રી નેમિનાથ ભગવાન પદ્માસને બિરાજમાન છે. માનસ્થંભજીની સામે બીજી મોટું મંદિર છે, જે ઘણું જ મોટું છે. તેમાં જતાં ડાબી તરફથી પહેલા મંદિરમાં ૨ ફીટના ધાતુના શ્રી શાંતિનાથ ભગવાન તથા શ્રી પાર્શ્વનાથ ભગવાનના નાના ચાર પ્રતિમાજી છે. તે સિવાય ચાર ચાંદીના ભગવાન તથા એક સ્ફટિકના ભગવાન છે. તેમજ બીજા ઘણા ભગવાન પણ છે. બીજા મંદિરમાં ચૌમુખી શ્રી પાર્શ્વનાથ ભગવાન પદ્માસને છે. આગળ ત્રીજી દેરીમાં શ્રી નેમિનાથ ભગવાન તથા અન્ય આઠ ભગવાન છે. આગળ જતાં ચોથી દેરીમાં શ્રી અજીતનાથ ભગવાન તથા શ્યામ આરસના બે અને ધાતુના ચાર ભગવાન છે. પાંચમી દેરીમાં સફેદ આરસના પદ્માસન

શ્રી સુવિધીનાથ ભગવાનના મોટા પ્રતિમાજી છે તથા ધાતુના એક શ્રી બાહુબલી ભગવાન છે અને ચોવીસ ભગવંતોના ચોવીસ ચરણચિન્હો રંગ પ્રમાણે છે. છઠ્ઠી દેરીમાં સફેદ આરસના શ્રી શાંતિનાથ ભગવાન તથા ત્રણ ધાતુના ભગવાન છે તથા ચાર આરસના નાના ભગવાન છે. ત્યારપછી સાતમી દેરી મોટી છે. તેમાં શ્યામ આરસના ફેણવાળા શ્રી પાર્શ્વનાથ ભગવાનના મોટા પ્રતિમાજી છે અને તેમની ડાબી તથા જમણી તરફ સફેદ આરસના ઘણા ભગવાન છે. પાછળના ભાગમાં શ્રી નંદીશ્વર જિનાલય તથા વચ્ચે ઊંચા ઓટલા ઉપર પંચમેરૂ છે, જેમાં જમ્બુ દ્વીપ પણ દોરેલો છે. દિવાલ ઉપર ભક્તામર સ્તોત્ર સચિત્ર લખેલું છે. ત્યાંથી આગળ ચાલતાં શ્રી નેમિનાથ ભગવાનના શ્યામ આરસના પ્રતિમાજીના દર્શન થાય છે. તેમની બાજુમાં આરસના ચોવીસ તથા જૂના છ પ્રતિમાજી છે. તેની સામે ચૌમુખી શ્રી ચન્દ્ર પ્રભુનું સમવસરણ પણ છે. તેની પાછળ એક દેરીમાં શ્યામ આરસના ખડ્ગાસને ૧૦ ફીટના શ્રી મહાવીર ભગવાન છે અને તેમની આજુબાજુ સફેદ આરસના ૨૫ ફીટના ખડ્ગાસન ચોવીસ પ્રતિમાજી લાઈનસર છે તથા ધાતુના પદ્માસન ત્રીસ પ્રતિમાજી પણ છે. એક ખૂણામાં શ્રી ચન્દ્રપત્નુ ભગવાન તથા શ્યામ આરસના શ્રી નેમિનાથ ભગવાન છે તથા ચોથા આરાના છ આરસના ભગવાન છે.

આ મંદિરોના ક્રમાંક ત્યાં લખેલા નથી. ત્યાં અલગ-અલગ મંદિરો છે તે દર્શાવવા માટે જ મેં નંબરો દર્શાવેલા છે.

શ્રી સમ્મેદશિખરજીમાં લગભગ બે વર્ષ પહેલાં એક આધુનિક ધર્મશાળા તથા ભોજનશાળા થઈ છે, જેની વિગત નીચે મુજબ છે.

“શાશ્વત ટ્રસ્ટ ભવન”,

શ્રી દિગંબર જૈન શાશ્વત તીર્થરાજ સમ્મેદશિખરજી ટ્રસ્ટ,
મધુવન-શિખરજી. પીન કોડ-૮૨૫ ૩૨૯.

ફોન નં. : ૦૬૫૫૮-૨૩૨૩૭૭, ૨૩૨૩૭૮, ૨૩૨૩૧૪ તથા ૦૯૪૩૧૩૬૬૬૩૮.

આ ધર્મશાળામાં આધુનિક સગવડતાવાળી રૂમો છે, જેમાં આખો દિવસ ગરમ પાણીની સુવિધા છે. યાત્રિકો માટે શુદ્ધ ભોજનની વ્યવસ્થા છે. પર્વતનાં ડાક બંગલે પણ આવાસ તથા ભોજનની વ્યવસ્થા છે. તળેટી સુધી જવા માટે વાહન-વ્યવસ્થા સંસ્થા દ્વારા કરવામાં આવેલી છે. ઉપરાંત, ધર્મશાળામાંથી જ શક્તિશાળી દૂરબીનથી પર્વતરાજનાં દર્શન થઈ શકે તેવી વ્યવસ્થા પણ છે. સંસ્થામાં ભોજનશાળામાં રૂ. ૫૧૦૦/- ભરી આજીવન સભ્ય બની શકાય છે, તેમજ રૂ. ૨૫૦૦/- ભરી એક સમયનું ભોજન લખાવી શકાય છે.

મહા માંગલિક શાશ્વત સમ્મેશિખરજી સિદ્ધિધામને નમસ્કાર હો. સમ્મેદશિખરજીથી સિદ્ધિ પ્રાપ્ત અનંત સિદ્ધ ભગવંતોને નમસ્કાર હો. સમ્મેદશિખરજી સિદ્ધિધામની પવિત્ર યાત્રા કરાવનાર પરમ પૂજ્ય ગુરુદેવશ્રીને નમસ્કાર હો. આત્મહિતકારી મંગળ તીર્થયાત્રાનો જય હો.

શ્રી સમ્મેદશિખરજીથી નજીકમાં જ ઈસરી ક્ષેત્ર છે કે જ્યાં શ્રી ગણેશપ્રસાદ વર્ણીજી રહેતા હતા. ત્યાં પણ ચાર મંદિરો તથા માનસ્થંભજી છે. માનસ્થંભજીમાં ચૌમુખી શ્રી શાંતિનાથ ભગવાન છે. સમય હોય તો ઈસરી પણ અવશ્ય જવું.

નિરખો અંગ-અંગ જિનવર કે, જિનસે જલકે શાંતિ અપાર ।
ચરણ-કમલ જિનવર કહે, ઘૂમા સબ સંસાર ।
પર ક્ષણભંગુર જગત મેં, નિજ આત્મતત્ત્વ હી સાર ।
યાતેં પદ્માસન વિરાજે જિનવર, જ્ઞલકે શાંતિ અપાર ॥ ૧ ॥

હસ્ત-યુગલ જિનવર કહે, પર કા કરતા હોય ।
એસી મિથ્યા બુદ્ધિ સે હી, ભ્રમણ-ચતુર્ગતિ હોય ।
યાતેં પદ્માસન વિરાજે જિનવર, જ્ઞલકે શાંતિ અપાર ॥ ૨ ॥

લોચન-દ્વય જિનવર કહે, દેખા સબ સંસાર ।
પર દુઃખમય ગતિ-ચાર મેં, ધ્રુવ આત્મતત્ત્વ હી સાર ।
યાતેં નાસાદૃષ્ટિ વિરાજે જિનવર, જ્ઞલકે શાંતિ અપાર ॥ ૩ ॥

અન્તર્મુખ મુદ્રા અહો, આત્મતત્ત્વ દરસાય ।
જિન-દર્શન કર નિજ-દર્શન પા સત્-ગરુ વચન સુહાય ।
યાતેં નાસાદૃષ્ટિ વિરાજે જિનવર, જ્ઞલકે શાંતિ અપાર ॥ ૪ ॥

h