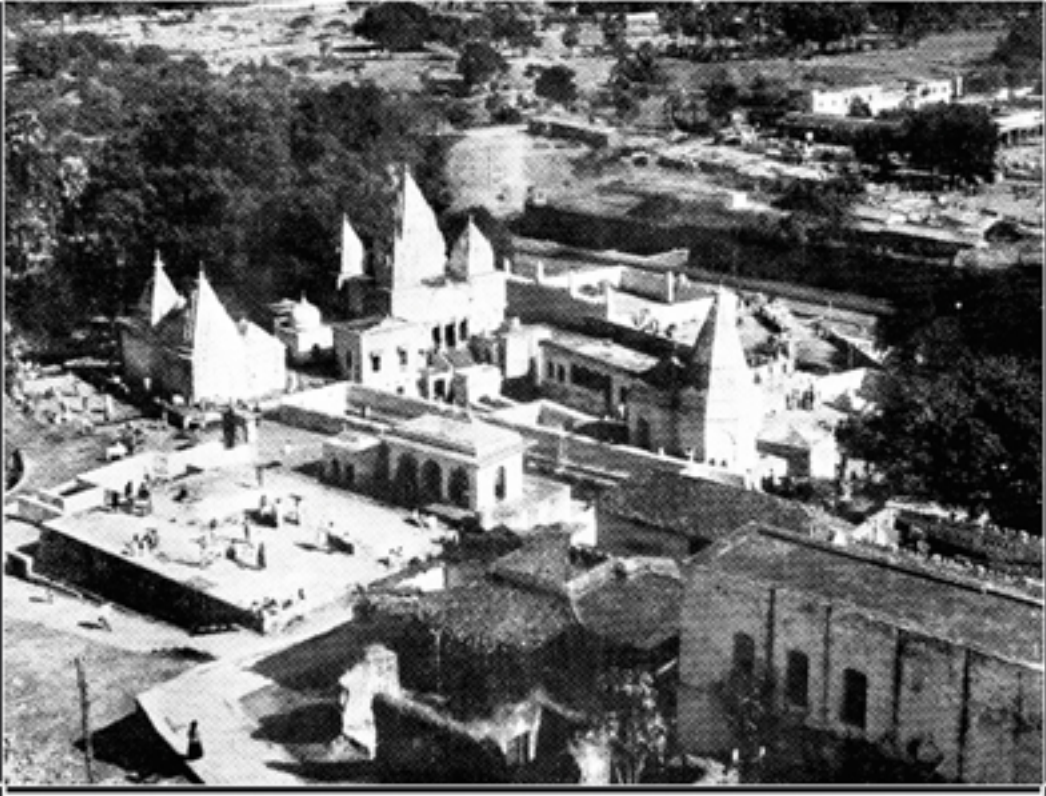




श्री दिगंबर जैन मंदिर, राजगृही - बिहार

રાજગૃહી



રાજગૃહી : વૈભારગિરિ પર્વતની તળેટીમાં ગરમ કુંડનું દ્રશ્ય

- આવાગમન : રેલ્વે સ્ટેશન : રાજગૃહી - ૧ કિ.મી.
બસ સ્ટેશન : રાજગૃહી
- પહોંચવાનો સરળ માર્ગ ... : ગયા અથવા પટનાથી ટ્રેન દ્વારા,
નેશનલ હાઈવે નં. ૩૧ થી નવાદા, હિસુઆ કે
બિહારશરીફ થઈને સડક રસ્તે
- નજીકના મુખ્ય શહેર : બિહારશરીફ - ૨૨ કિ.મી., ગયા - ૬૫ કિ.મી.,
પટના - ૧૦૦ કિ.મી.
- નજીકના તીર્થક્ષેત્રો : કુંડલપુર - ૧૨ કિ.મી., પાવાપુરી - ૩૦ કિ.મી.,
ગુલજારબાગ (પટના) - ૧૦૦ કિ.મી.,
ગુણાવા - ૪૦ કિ.મી.



રાજગૃહી : વૈભારગિરિ પર્વતમાંથી ઉત્પન્નમાં પ્રાપ્ત જૈન મૂર્તિઓ

રાજગૃહી એક અત્યંત પ્રાચીન તીર્થક્ષેત્ર છે. આ તીર્થક્ષેત્રમાં વર્તમાન ચોવીસીના વીસમા તીર્થંકર શ્રી મુનિસુવ્રતનાથજીના ગર્ભ, જન્મ, તપ અને કેવળજ્ઞાન કલ્યાણકો અહીં ઉજવાયા હતા. તેથી આ તીર્થક્ષેત્ર અત્યંત મહિમાવંત અને પવિત્ર છે. તીર્થક્ષેત્ર ઉપરાંત આ ક્ષેત્ર સિદ્ધક્ષેત્ર-નિર્વાણક્ષેત્ર પણ છે. કારણ કે અહીંના પાંચ પહાડો ઉપરથી અનેક મુનિવરો સિદ્ધપદને પામ્યા છે. તે રીતે આ ક્ષેત્ર નિર્વાણક્ષેત્ર પણ છે.

રાજગૃહી તીર્થક્ષેત્ર પાંચ પહાડોની વચ્ચે આવેલું છે. તેથી જ આ તીર્થને “પંચપહાડી” પણ કહે છે. આ પાંચ પહાડના નામ બાબત જુદા-જુદા મત છે. ષટ્ખંડાગમમાં આ પાંચ પહાડોના નામ નીચે મુજબ લખ્યા છે.

(૧) ઋષિગિરિ (૨) વૈભાર (૩) વિપુલગિરિ (૪) છિન્ન અને (૫) પાંડુ
આ પાંચ નામ છે. જ્યારે હાલમાં પાંચ પહાડના જે નામો પ્રચલિત છે તે નીચે મુજબ છે.

(૧) વિપુલાચલ (૨) રત્નગિરિ (૩) ઉદયગિરિ
(૪) શ્રમણગિરિ અને (૫) વૈભારગિરિ

રાજગૃહી નગરીની અગાઉની શોભા અત્યારે તો ખલાસ થઈ ગઈ છે. ધાર્મિક મહત્તાના કારણે જ રાજગૃહી આજે તીર્થધામ બન્યું છે. રાજગીર રેલ્વે સ્ટેશન પણ છે. રેલ્વે સ્ટેશનથી લગભગ

૨ કિ.મી. ઉપર દિગંબર જૈન ધર્મશાળા છે અને બે વિશાળ દિગંબર જૈન મંદિરો છે, જેને તળેટીના મંદિરો કહે છે. આ મંદિરો શિખરબંધ છે. તેની પ્રતિષ્ઠા વીર સં. ૨૪૫૧માં થઈ હતી. તે મંદિરને લાલ મંદિર પણ કહે છે. આ મંદિરમાં પાંચ શિખરબંધ વેદીઓ છે. તેની પહેલી વેદીમાં મૂળ નાયક શ્રી મહાવીર ભગવાન સફેદ પાષાણના પદ્માસન છે. તે સિવાય ઘાતુના બે પ્રતિમા છે અને એક ઘાતુની ચોવીસી છે.

બીજી વેદીમાં શ્રી પુષ્પદંત ભગવાન સફેદ પાષાણના પદ્માસન છે. ત્રીજી વેદીમાં મૂળનાયક શ્રી મુનિસુવ્રતનાથની પ્રતિમા શ્યામ વર્ણની લગભગ ૨ ફીટની છે, જેની પ્રતિષ્ઠા વીર સંવત ૨૪૪૯ વિ. સં. ૧૯૭૯ મહા સુદ-૧૨ના રોજ થઈ હતી. આ સિવાય આ વેદીમાં પાષાણની બીજી સાત મૂર્તિઓ પણ છે. વેદી બહુ આકર્ષક છે, જેના ઉપર રંગબેરંગી સુવર્ણનું કામ કરેલું છે. તેમજ દિવાલો ઉપર પણ ચિત્રપટો છે, જે દર્શન કરવાલાયક છે.

ગર્ભગૃહથી ડાબી તરફ કેટલીક પ્રાચીન મૂર્તિઓ પણ છે. તેમાંથી કેટલીક વૈભારગિરિ પર્વત ઉપરના ખોદકામમાં પ્રાપ્ત થયેલી છે. તેમાં શ્રી નેમિનાથ ભગવાન પદ્માસન લગભગ ૪ ફીટના વાદળી જેવા રંગના છે. ભગવાનની પાછળ ભામંડળ છે. ભગવાન ઉપર શંખનું ચિહ્ન છે, તેથી શ્રી નેમિનાથ ભગવાન નક્કી છે. તે સિવાય શ્રી મહાવીર ભગવાન લગભગ ૩ ફીટના પદ્માસન છે તથા મૂંગા વર્ણના શ્રી પાર્શ્વનાથ ભગવાન લગભગ ૬ ઈંચના પદ્માસન છે તથા એક પદ્માસન ખંડિત મૂર્તિ પણ છે.

આ રીતે તળેટીના આ મંદિરમાં અનેક જિનબિંબો છે. તળેટીના બીજા મંદિરમાં શ્રી મહાવીર ભગવાનની સફેદ પાષાણની પદ્માસન પ્રતિમા મૂળનાયક છે. તે સિવાય આ મંદિરમાં દસ પંચઘાતુની પ્રતિમા છે અને ઘાતુના બે માનસ્થંભજી પણ છે.

આ બે દિગંબર મંદિરો સિવાય અહીં એક શ્વેતાંબર ધર્મશાળા તથા શ્વેતાંબર મંદિર પણ છે, જે સંપૂર્ણપણે આરસનું બનાવેલું છે. તેમજ આરસમાં નક્શીકામ પણ ઘણું છે. તેથી આ મંદિર આકર્ષક લાગે છે. બહારથી દેખાવ ભવ્ય લાગે છે. આ મંદિરની સામેના ભાગમાં એક મ્યુઝિયમ છે, જેમાં પ્રાચીનકાળની કેટલીક પ્રતિમાજીઓ છે.

ધર્મશાળાથી થોડે દૂર આગળ ચાલતાં પાંચેય પહાડ શરૂ થાય છે. જો ચાલવું ન હોય તો ત્યાં ધર્મશાળા પાસે પુષ્કળ ટાંગાવાળા ઉભા હોય છે, જેઓ પાંચેય પહાડની યાત્રા કરાવે છે અને માથાદીઠ ભાડું લે છે. આ રીતે ટાંગામાં જવાથી પહાડ સુધી જવાનો-ચાલવાનો થાક લાગતો નથી અને તેનાથી પાંચેય પહાડ ઉપર ચઢવામાં સુગમતા રહે છે.

દરેક પર્વત ચઢતા પહેલા નીચે તળેટીમાં જ શરૂઆતમાં બોર્ડ ઉપર પહાડની માહિતી આપતું વર્ણન લખેલું છે. તે પહાડ ચઢતા પહેલા વાંચી લેવું કે જેથી તમે જે પહાડ ઉપર ચઢો છો ત્યાં શું છે, શું ઈતિહાસ છે તેનો પૂરો ખ્યાલ આવે. દા.ત.વિપુલાચલ પર્વત પાસે લખાણ છે કે -

“આજથી છઠ્ઠી શતાબ્દી ઇ. સ. પૂર્વે શ્રાવણ વદ-૧ના રોજ અહીં આ પહાડ ઉપર અંતિમ તીર્થંકર શ્રી મહાવીર ભગવાનની સૌ પ્રથમ દેશના થઈ હતી અને આ જ ક્ષેત્ર ઉપર શ્રી મહાવીર ભગવાને ધર્મચક્ર પ્રવર્તન અને ધર્મતીર્થની સ્થાપના કરી હતી.”

ધર્મશાળાથી આગળ ચાલતાં અહીં ગરમ પાણીના છ કૂંડ આવેલા છે, જેમાં સ્નાન કરવાથી સાંધાના દુઃખાવા કે ચામડીના રોગો મટી જાય છે તેમ કહે છે. આ કૂંડના પાણીમાં ગંધક અને લોહ છે તેમ કહે છે. આ તમામ છ કૂંડના નામ પણ છે. આ બધા કૂંડમાં એક બ્રહ્મકૂંડ નામનો કૂંડ વિશેષ પ્રખ્યાત છે તેમ કહેવાય છે. આ કૂંડોથી આગળ ચાલતાં વિપુલાચલ પહાડની શરૂઆત થાય છે. આ પહાડ ઉપર જવા માટે લગભગ ૧૫૦ પગથિયાં છે. આ પહાડ ઉપર લગભગ એકાદ કિ.મી. ચાલતાં એક દિગંબર જૈન મંદિર આવે છે. આ જગ્યાએ શ્રી મહાવીર પ્રભુના ચરણપાદૂકા કમળની વેદી ઉપર બિરાજમાન કરેલા છે. સર્વ પ્રથમ દિગંબર મંદિરની નાની દેરી આવે છે, જેમાં શ્રી ચન્દ્ર પ્રભુ ભગવાનના ચરણપાદૂકા સ્થાપિત કરેલા છે. ત્યાંથી આગળ ચાલતાં બીજું દિગંબર જિનમંદિર આવે છે, જેમાં શ્રી ચન્દ્ર પ્રભુ ભગવાનની લગભગ ૩ ફીટની સફેદ પાષાણની પદ્માસન પ્રતિમા બિરાજમાન કરેલી છે. ડાબી બાજુ બીજું એક મંદિર છે. જેમાં શ્રી મહાવીર પ્રભુની પ્રતિમા છે. તેમની ડાબી તરફ શ્રી મુનિસુવ્રતનાથની પ્રતિમા તથા શ્રી સુધર્માસ્વામીના ચરણો સ્થાપિત કરેલા છે. પાંચ પહાડમાંથી બે પહાડ ચઢવા તદ્દન સહેલા છે. એક મધ્યમ છે અને બાકીના બે ચઢવા જરા અઘરા છે. છતાંય ચઢી જવાય છે, કારણ કે પહાડ બહુ મોટા નથી.

બીજો પહાડ રતનાગિરિ પહાડ નામથી ઓળખાય છે. પહેલા પહાડથી લગભગ ૩ કિ.મી. દૂર આ બીજો પહાડ છે. આ માટે જ પાંચેય પહાડ માટે ધર્મશાળાથી ટાંગામાં આવવું જ હિતાવહ છે કે જેથી આટલું ચાલવું ન પડે. દરેક પહાડની તળેટીમાં ટાંગાવાળા ઉતારે છે. તેથી આપણે તો ફક્ત પહાડ જ ચઢવાનો રહે. આ પહાડમાં લગભગ ૧૧ કિ.મી. ચઢાણ ચઢવાનું છે અને ત્યારપછી લગભગ ૧૧ કિ.મી. ઉતરવાનું નીચાણ છે. અહીં એક જિનમંદિર છે. આ મંદિરમાં શ્રી મુનિસુવ્રતનાથની શ્યામ વર્ણની પદ્માસન પ્રતિમા છે. ડાબી બાજુ તરફ શ્રી પાર્શ્વનાથ ભગવાનના ચરણપાદૂકા છે. મંદિરની બહાર થોડું આગળ ચાલતાં એક ગોખલો છે, જેમાં શ્રી ચન્દ્ર પ્રભુ ભગવાનના પગલાં છે.

ત્રીજો પહાડ ઉદયગિરિ પહાડ નામથી ઓળખાય છે. બીજા પહાડ ઉપરથી નીચે ઉતર્યા બાદ આશરે ૨ કિ.મી. ઉપર ગયા-પટના રોડ આવે છે. ત્યાંથી આગળ ચાલતાં આ ત્રીજો પહાડ ચઢવા માટે પગથિયાં શરૂ થાય છે. લગભગ ૧૧ કિ.મી. જેટલું પહાડ ઉપર ચઢવાનું થાય છે. અહીં એક જિનમંદિર છે, જેમાં શ્રી મહાવીર ભગવાનની એક બડ્ડાસન પ્રતિમા છે. જે લગભગ પાંચેક ફીટની છે. બાજુમાં એક પ્રાચીન મંદિર ખંડેર હાલતમાં છે. આ મંદિરની બાજુમાં શ્વેતાંબરનું એક મંદિર છે, જેમાં કોઈ પ્રતિમા નથી, પણ શ્રી ચન્દ્ર પ્રભુ તથા શ્રી પાર્શ્વનાથ ભગવાનના

ચરણપાદૂકા છે. પર્વતથી નીચે ઉતરતાં દિગંબર જૈન સંસ્થા તરફથી જલપાનગૃહ છે.

ચોથો પહાડ શ્રમણગિરિ પહાડ નામથી ઓળખાય છે. ધર્મશાળાથી ચાલતાં આવો તો આ પહાડ લગભગ ૪-૫ કિ.મી. જેટલો દૂર આવે છે. તેથી ટાંગામાં આવવું જ હિતાવહ છે. આ પહાડ ચઢવા માટે લગભગ ૧૦૦૦ પગથિયાં છે એટલે કે લગભગ ૩ કિ.મી. જેટલું ઉપર ચઢવાનું થાય છે. આ પહાડ ઉપર પાસે-પાસે જ ત્રણ દિગંબર જિનમંદિરો છે તથા એક શ્વેતાંબર મંદિર પણ છે. પહેલા દિગંબર જિનમંદિરમાં શ્રી શાંતિનાથ ભગવાનની પદ્માસન પ્રતિમા છે. તેમની જમણી તરફ શ્રી મહાવીર પ્રભુ છે તથા ડાબી તરફ શ્રી શાંતિનાથ ભગવાનના પગલાં છે. બીજા મંદિરમાં મુખ્ય વેદી ઉપર શ્રી આદિનાથ ભગવાનના ચરણપાદૂકા છે. તેમની ડાબી તરફ શ્રી નેમિનાથ ભગવાનના અને જમણી તરફ શ્રી પાર્શ્વનાથ ભગવાનના પગલાં છે. ત્રીજા મંદિરમાં શ્રી શાંતિનાથ ભગવાનના પગલાં છે.

સોનભંડાર ગૂફા-આ પર્વતની દક્ષિણ તરફ ઉતરતાં બે ગૂફાઓ આવેલી છે, જેમાંથી પહેલી ગૂફા ખંડેર હાલતમાં છે. હાલ તેમાં કોઈ પ્રતિમાજી નથી. આ ગૂફાથી જરા વધુ નીચે ઉતરતાં બીજી ગૂફા આવે છે, જેમાં દિવાલ ઉપર બે ખડ્ગાસન અને તેર પદ્માસન પ્રતિમાજીઓ કોતરેલી છે. આ ગૂફામાં અગાઉ દિગંબર મુનિવરો બેસીને ધ્યાન કરતા હશે તેમ અનુમાન થઈ શકે. આ ગૂફાઓ બહુ પ્રાચીનકાળની હોય તેમ લાગે છે.

પાંચમો પહાડ વૈભારગિરિ પહાડ નામથી ઓળખાય છે. આ પહાડ ઉપર ચઢવા માટે પણ પગથિયાં બનાવેલા છે. લગભગ ૫૦૦ જેટલા પગથિયાં છે. પહાડ ચઢતા ઉપર એક દિગંબર જૈન મંદિર છે, જેમાં શ્રી મહાવીર પ્રભુની સફેદ પદ્માસન ૪ ફીટની પ્રતિમા છે. ઉપરાંત વેદી ઉપર શ્રી આદિનાથ પ્રભુ, શ્રી નેમિનાથ પ્રભુ તથા શ્રી પાર્શ્વનાથ પ્રભુના પગલાં મૂકેલા છે.

શ્રી મહાવીર ભગવાન રાજગૃહીમાં અનેક વખત પધાર્યા હતા અને તેમનું સમવસરણ અહીં વિપુલાચલ કે વૈભારગિરિ પર્વત ઉપર અનેક વખત રચાયું હતું. આ સિવાય રાજગૃહીમાં જાપાનીઝ મંદિર પણ થયેલ છે. રાજગૃહી જેવી રીતે જૈનોનું તીર્થધામ છે, તેવી રીતે બૌદ્ધોનું પણ તીર્થધામ છે. નીચે તળેટીમાં હાલમાં સ્થાનકવાસી જૈન સમાજ દ્વારા વિરાયતનની રચના પણ કરવામાં આવેલી છે, જેમાં જૈન કથાઓ અનુસારના વિવિધ ફ્લોટ્સ રંગબેરંગી કાચનો ઉપયોગ કરીને અત્યંત સુંદર રીતે બનાવવામાં આવેલા છે. અહીં રહેવા-જમવા વિગેરેની વ્યવસ્થા પણ છે. રાજગૃહી ગામ લગભગ ૨ કિ.મી. દૂર છે. અહીં ખાજલી તથા મોળા પેંડા સરસ બને છે.

આત્માને ક્ષણે ક્ષણે સંસારનું સ્વરૂપ કારાગૃહ જેવું ભાસ્યા કરે તે મુમુક્ષુતાનું મુખ્ય લક્ષણ છે.