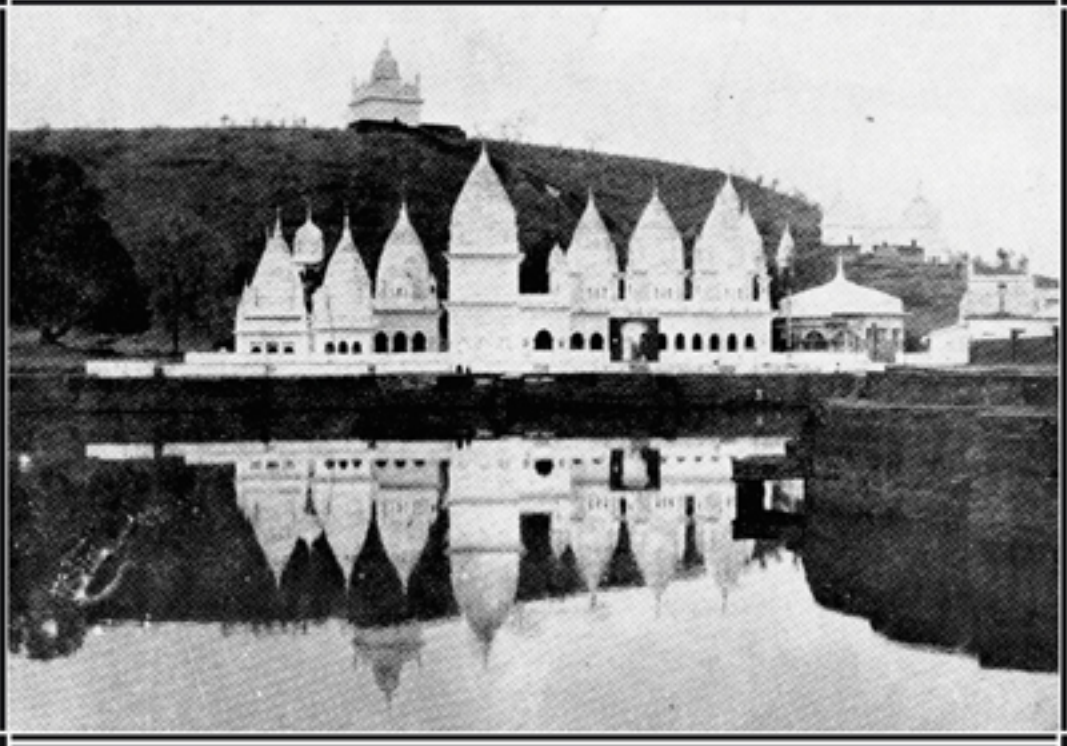




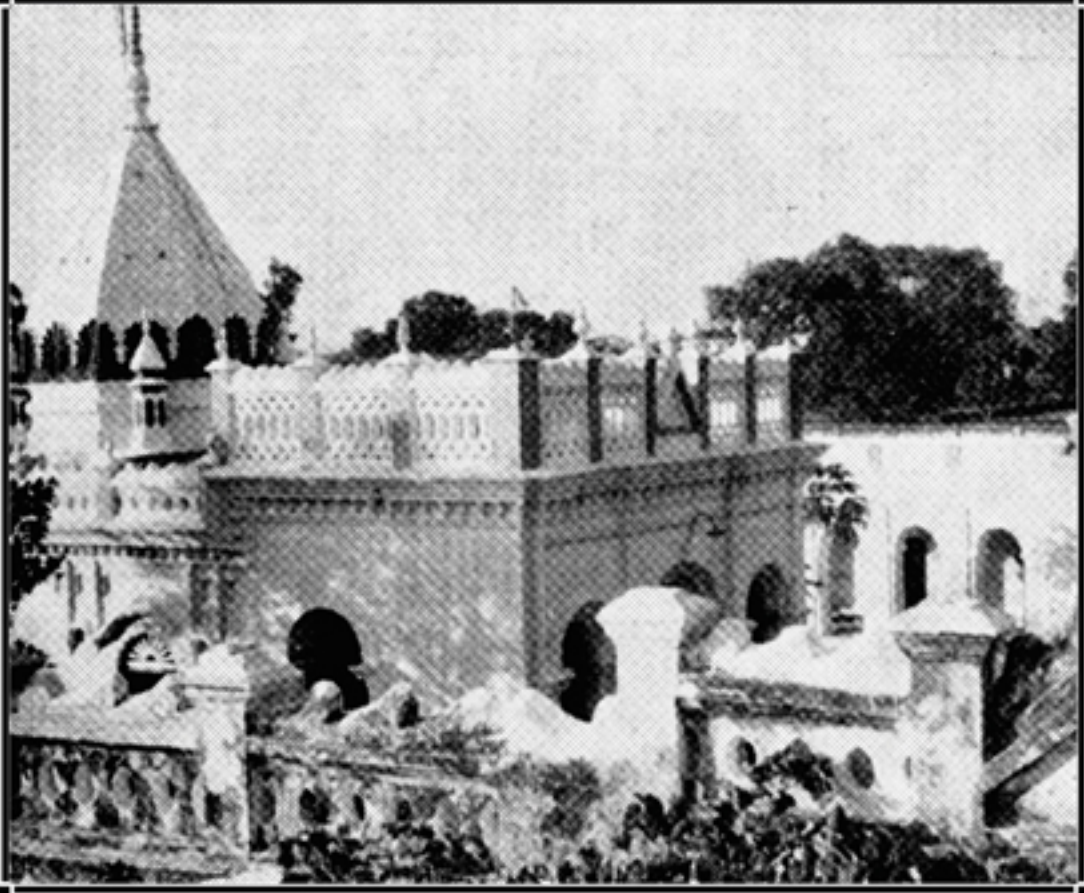
सिद्धक्षेत्र कुंडलपुर-धमोड - मध्य प्रदेशनुं अेक विहंगम द्रश्य

કુંડલપુર / કુંડલગિરિ સિદ્ધક્ષેત્ર



કુંડલપુર : વર્ધમાનસાગર સરોવરનાં તટ ઉપર સ્થિત જિનાલયોની ભવ્ય ઝાંખી

- આવાગમન..... : રેલ્વે સ્ટેશન : દમોહ - ૩૮ કિ.મી.,
જબલપુર - ૪૦ કિ.મી.
બસ સ્ટેશન : દમોહ - ૩૮ કિ.મી., પાટન - ૬.૫ કિ.મી.
- પહોંચવાનો સરળ માર્ગ ... : જબલપુર, સાગર, છતરપુર, ટીકમગઢ, કટની,
વિગેરેથી દમોહ થઈને સડક રસ્તે - વાયા પાટન માર્ગ
પર મુખ્ય સડકથી ૧.૫ કિ.મી. અંદર આ ક્ષેત્ર આવેલું છે.
- નજીકનું મુખ્ય શહેર : દમોહ - ૩૮ કિ.મી., જબલપુર - ૪૦ કિ.મી.
- નજીકના તીર્થક્ષેત્રો : પપૌરાજી - ૧૮૪ કિ.મી.,
નેનાગિરિ - ૧૧૮ કિ.મી., દ્રોણગિરિ - ૧૪૪ કિ.મી.,
રહલી પટનાગંજ તથા બીના બારહા - બંને એક જ માર્ગ
પર ૧૧૦ કિ.મી.



કુંડલપુર : શ્રી દિગંબર જૈન મંદિર

આ ક્ષેત્રને કુંડલપુર અથવા કુંડલગિરિ કહે છે. બિહારમાં શ્રી મહાવીર પ્રભુનું જન્મધામ છે તેને કુંડલપુર કહે છે. તેથી આ ક્ષેત્રને કુંડલગિરિ કહે છે, જેથી ભૂલ ન થાય. નૈનાગિરિથી કુંડલપુર ૧૧૮ કિ.મી. છે અને લલિતપુરથી કુંડલપુર ૨૫૭ કિ.મી. છે. કુંડલપુર દમોહ જિલ્લામાં આવેલું છે.

ધર્મશાળા :- અહીં ૧૬૦ રૂમોની ઘણી જ મોટી ધર્મશાળા છે. તે સિવાય દરવાજાની બહારના ભાગમાં એટેચ્ડ બાથરૂમ, લેટ્રીન, પંખા, પલંગવાળા નવા બ્લોક્સ પણ ઘણા બનાવેલા છે.

પહાડનો રસ્તો પાકો છે. ચડવામાં બહુ સહેલો નહીં, તેમજ બહુ અઘરો નહીં તેવો પહાડ છે. અહીં ૧૦-૧૫ ડોળી છે. તેઓ યાત્રિકોનું શરીર જોઈને ચર્ચ કહે છે. શરૂઆતમાં થોડા પગથિયાં આવે છે. પછી આગળ જતાં ચાલવાનો પાકો પથ્થરનો બાંધેલો રસ્તો આવે છે. વળી પછી થોડા પગથિયાં ચઢવાના આવે છે. મહારાજા છત્રપાલે અહીં પાકો ઘાટ કરાવેલ અને મંદિરોનો જિર્ણોદ્ધાર

કરાવ્યો હતો. કુંડલપુર અનુબદ્ધ કેવળી શ્રીધરની નિર્વાણભૂમિ માનવામાં આવે છે. કુંડલપુરને અતિશયક્ષેત્ર પણ માનવામાં આવે છે. અહીંના ચમત્કારમાં એમ કહેવાય છે કે બડે બાબાની મૂર્તિને મોગલ બાદશાહે આક્રમણ કરી તોડવાનો પ્રયત્ન કરેલ, તો ખંડિત મૂર્તિના અંગુઠામાંથી દૂધની ધારા નીકળી હતી અને ચારે તરફ ખૂબ જ મધમાખીઓનો ઉપદ્રવ થતાં લશ્કરને ભાગી જવું પડ્યું હતું. વળી, લોકો એમ પણ કહે છે કે અહીં રાત્રે દેવો આવતા હતા અને વાજાંત્રો સાથે ભગવાનની ભક્તિ કરતા હતા. વાજાંત્રોનો અવાજ ઘણા લોકોએ સાંભળ્યો હતો તેમ કહેવાય છે.

આ ક્ષેત્રમાં પ્રવેશતા જ ઘણો મોટો, ભવ્ય અને સુંદર દરવાજો આવે છે. અહીં તળેટીમાં “શ્રી ગણેશપ્ર સાદજી વર્ણી સ્વાધ્યાય હોલ” બનાવેલ છે. પહાડ ઉપર કુલ ૬૦ જિનમંદિરો છે અને તળેટીમાં ત્રણ જિનમંદિરો છે. શ્રી મહાવીર પ્રભુનું સમવસરણ અહીં આવ્યું હતું, ત્યારે ૭૦૦ કેવળીઓ અહીંથી જ મુક્તિ પામ્યા હતા. તેથી કુંડલપુરને નિર્વાણભૂમિ અથવા સિદ્ધક્ષેત્ર પણ કહે છે. અહીં શ્રીધર કેવળીના ચરણકમળ છે.

કુંડલપુર જૈનો સિવાય જૈનેતરોનું પણ યાત્રાધામ છે. તેથી જૈનો સિવાય અન્ય લોકો પણ અહીં બહુ જ આવે છે.

પહાડ ઉપરના ૬૦ મંદિરોનું વર્ણન :-

મંદિર નં. ૧ : પહાડ ચઢવાની શરૂઆત કરો ત્યાં જ શ્રી ચન્દ્ર પ્રભુની નાની દેરી આવે છે.

મંદિર નં. ૨ : નાનકડી દેરીમાં શ્રી નેમિનાથ પ્રભુની ૯ ઈંચની મૂર્તિ છે.

મંદિર નં. ૩ : નાનકડી દેરીમાં શ્રી નમસ્કાર મંત્રજી કોતરેલ છે.

મંદિર નં. ૪ : ચરણકમળ છે. આ ચારે દેરીઓ તદ્દન પાસે-પાસે જ છે.

મંદિર નં. ૫/૬ : અહીંથી પહાડ ચઢવાનું શરૂ થાય છે. પહાડ જરા ઉભો હોઈને ચઢતાં જરા હાંફ-શ્વાસ ચડે છે. આ મંદિરમાં ૩ ફીટના પદ્માસન ત્રણ પ્રતિમાજી છે. મૂળનાયક શ્રી ચન્દ્ર પ્રભુજી સફેદ આરસના રંગીન સીરેમીક ટાઈલ્સની વેદી ઉપર બિરાજમાન કરેલા છે. ડાબી તરફ ૪ ફીટના બદામી પ્રતિમાજી છે, જેની પ્રતિષ્ઠા સંવત ૧૫૪૮માં થયેલી છે. તેમની બાજુમાં શ્યામ વર્ણના ૧૥ ફીટના પદ્માસન પ્રતિમાજી છે, જેના ઉપર લાંછન ન હોવાથી ક્યા ભગવાન છે તે કહી શકાતું નથી. મંદિર નં. ૫/૬ સુધી ચઢાણ છે. ત્યાર પછીથી ઉતરવાનો ઢાળ આવે છે, જેમાં પાકા પગથિયાં છે.

મંદિર નં. ૭ : મૂળનાયક શ્રી પાર્શ્વનાથ ભગવાન પદ્માસન શ્યામ વર્ણના ૩ ફીટના છે. ડાબી તરફ શ્રી મુનિસુવ્રતનાથજીના સફેદ વર્ણના પદ્માસન પ્રતિમાજી છે. તેની સ્થાપના સંવત ૧૯૦૨માં થયેલી છે. જમણી તરફ શ્રી આદિનાથ પ્રભુ શ્યામ વર્ણના ૨૥ ફીટના પદ્માસને છે.

મંદિર નં. ૮ : શિખરબંધ મોટું મંદિર છે, જેમાં મૂળનાયક શ્રી પાર્શ્વનાથ પ્રભુ શ્યામ વર્ણના ઉ ફીટના પદ્માસન પ્રતિમાજી છે. જે સંવત ૧૮૮૮ના છે. ડાબી તરફ શ્વેત વર્ણના શ્રી ચન્દ્ર પ્રભુ ભગવાન ૨૥ ફીટના છે અને જમણી તરફ શ્રી આદિનાથ ભગવાન સફેદ વર્ણના ૨ ફીટના છે.

મંદિર નં. ૭ અને મંદિર નં. ૮ પાસે-પાસે જ છે.

મંદિર નં. ૯ : શ્રી નેમિનાથ ભગવાન પદ્માસન ઉ ફીટના સંવત ૧૮૮૨ના છે. ડાબી તરફ શ્રી મહાવીર પ્રભુ પદ્માસન સફેદ આરસના ઉ ફીટના છે અને જમણી તરફ શ્રી આદિનાથ પ્રભુ શ્વેત વર્ણના ઉ ફીટના પદ્માસન છે.

મંદિર નં. ૧૦ : શ્રી પાર્શ્વનાથ પ્રભુ ફેણવાળા પદ્માસન ૪ ફીટના શ્યામ વર્ણના છે. બંને બાજુ વેદી છે, જે હાલ ખાલી છે.

મંદિર નં. ૧૧ : શ્રી પાર્શ્વનાથ ભગવાન ફેણ વગરના સફેદ આરસના ૧૥ ફીટના છે અને ડાબી તરફ શ્રી પાર્શ્વનાથ પ્રભુ ફેણવાળા છે.

મંદિર નં. ૧૨ : નાની દેરીમાં શ્રી ચન્દ્ર પ્રભુ ભગવાન ૧ ફૂટના પદ્માસન છે.

મંદિર નં. ૧૩ : શ્રી પાર્શ્વનાથ પ્રભુ ખડ્ગાસન ઉ ફીટના પ્રાચીન પાષાણના છે. ડાબી તરફ શ્રી પાર્શ્વનાથ પ્રભુ સફેદ આરસના પદ્માસન છે અને જમણી તરફ પણ શ્રી પાર્શ્વનાથ ભગવાન શ્યામ આરસના છે.

મંદિર નં. ૧૪ : આ મંદિર મંદિર નં. ૧૩ ની પાછળના ભાગમાં છે. અહીં શ્રી નેમિનાથ ભગવાન ખડ્ગાસને ૪ ફીટના છે.

મંદિર નં. ૧૫ : શ્રી મહાવીર પ્રભુ પદ્માસન મૂળનાયક છે. તે સિવાય બીજા આઠ-દસ પ્રતિમાજી છે. જેમાં કોઈ ખંડિત છે.

મંદિર નં. ૧૬ : શ્રી પાર્શ્વનાથ પ્રભુ પદ્માસન પ્રાચીન ૨ ફીટના છે. ડાબી તરફ પંચમેરૂ છે. જમણી તરફ સફેદ આરસના ૨૥ ફીટના પ્રતિમાજી છે.

મંદિર નં. ૧૭ : શ્રી અજીતનાથ ભગવાન હાથીના ચિન્હવાળા ૧૥ ફીટના પદ્માસન છે. બાજુમાં ખોદકામમાંથી પ્રાપ્ત થયેલા બે નાના પ્રાચીન પ્રતિમાજી છે.

મંદિર નં. ૧૮ : શ્રી ચન્દ્ર પ્રભુ ભગવાન પદ્માસન સફેદ આરસના ૨૥ ફીટના છે. જમણી તરફ પણ શ્રી ચન્દ્ર પ્રભુ ભગવાન ૧૥ ફીટના સં. ૧૮૨૬ના છે.

મંદિર નં. ૧૯ : શ્રી અજીતનાથ પ્રભુ ખડ્ગાસન શ્યામ ઉ ફીટના પ્રાચીન છે.

મંદિર નં. ૨૦ : -----

મંદિર નં. ૨૧ : ખોદકામમાંથી પ્રાપ્ત થયેલ પ્રાચીન ત્રણ ખંડિત પ્રતિમાજી ગોખલામા છે.

મંદિર નં. ૨૨ : આખા પહાડ ઉપર આ મંદિર ઘણું જ અગત્યનું ગણાય છે. કેમ કે અન્ય ધર્મીઓને પણ આ પ્રતિમાજી ઉપર અનહદ શ્રદ્ધા છે અને તેઓ માનતા પણ માને છે. આ મંદિરને બડેબાબાનું મંદિર કહે છે. આ મંદિરમાં મૂળનાયક ભગવાન શ્રી મહાવીર પ્રભુની વિશાળ પદ્માસન મૂર્તિ કોતરેલી છે. જેની ઊંચાઈ ૧૨ ફીટ અને પહોળાઈ ૧૦ ફીટ છે. બંને બાજુ અભિષેક માટે સીડી મૂકેલ છે. કોઈ લોકો આ પ્રતિમાજીને શ્રી આદિનાથ પ્રભુ કહે છે. પ્રતિમાજીની બાજુની દિવાલ ઉપર “શ્રી મહાવીર પ્રભુકી આરતી” કોતરીને લખેલી છે. તેથી શ્રી મહાવીર પ્રભુની મૂર્તિ હશે તેમ નક્કી થાય છે. પ્રતિમાજી ઉપર કોઈ ચિન્હ દેખાતું નથી. ડાબી તરફ તથા જમણી તરફ બંને બાજુ શ્રી પાર્શ્વનાથ ભગવાનની ૧૦ ફીટની મૂર્તિ છે. વચ્ચે શ્રી મહાવીર પ્રભુજી પદ્માસન છે. તે સિવાય ડાબી તરફની દિવાલમાં ચાર પ્રાચીન મૂર્તિઓ ખડ્ગાસને ખોદકામમાં પ્રાપ્ત થયેલી મૂકેલ છે. તેવી જ રીતે જમણી તરફની દિવાલમાં શ્રી પાર્શ્વનાથ પ્રભુ પ્રાચીન ખડ્ગાસને ૨૧ ફીટના છે તથા તે સિવાય બીજા પ્રાચીન પ્રતિમાજી છે. મંદિર નાનું છે અને મંદિરમાં ચારે તરફ ઘણા જ પ્રતિમાજી કોઈ વ્યવસ્થિત પ્લાન વગર મૂકેલા છે. આ મંદિરમાં પંખો તેમજ ટ્યુબલાઈટો ફીટ કરેલ છે. હવે આ મંદિરનો જિર્ણોદ્ધાર શરૂ કરેલ હોઈને મોટી રકમ વાપરીને રીનોવેશનનું કામ ચાલુ કરેલ છે. તળેટીથી સીધું આ મંદિરે જીપમાં કે ટેકસીમાં બેસીને જઈ શકાય છે. અન્ય ધર્મી લોકો મોટી સંખ્યામાં આ મંદિરમાં આવીને વાજાંત્રો સાથે ખૂબ ભક્તિ કરતા હોય છે. આ મંદિરમાં શ્રી ઋષભદેવ, શ્રી અભિનંદનનાથ, શ્રી નેમિનાથ તથા શ્રી પાર્શ્વનાથ અને શ્રી આદિનાથ પ્રભુની મૂર્તિઓ છે. આ મંદિરમાં એક શિલાલેખ પણ છે. આ મંદિર નં. ૨૨ પાસે બે રસ્તા પડે છે. એક રસ્તો નીચે ઉતરવાનો છે અને બીજે રસ્તે - મંદિરની પાછળના રસ્તે જતાં આગળ નવા મંદિરો તરફ જવાય છે.

મંદિર નં. ૨૩ : શ્રી આદિનાથ પ્રભુ શ્યામ આરસના પદ્માસન ૪ ફીટના પ્રાચીન છે.

મંદિર નં. ૨૪ : શ્રી પદ્મપ્રભુ સફેદ પાષાણના પદ્માસન ૧ ફૂટના છે. તેમની બંને બાજુ બીજા બે પ્રતિમાજી છે.

મંદિર નં. ૨૫ : નાની દેરીમાં શ્રી ચન્દ્ર પ્રભુજી ૬ ઈંચના છે.

મંદિર નં. ૨૬ : રંગીન વેદી ઉપર શ્રી પાર્શ્વનાથ પ્રભુ શ્યામ પદ્માસને ૨૧ ફીટના સંવત ૧૮૭૬ના છે. મંદિરમાં અંદર નીચા નમીને જઈ શકાય છે.

- મંદિર નં. ૨૭ : નવી બનાવેલી રંગીન વેદી ઉપર શ્રી સુમતિનાથ પ્રભુની સફેદ પાષાણની પદ્માસન ૧ ફૂટની પ્રાચીન પ્રતિમા છે. ડાબી તરફ શ્રી પાર્શ્વનાથ પ્રભુ પદ્માસન ૧૧ ફીટના અને જમણી તરફ પણ શ્રી પાર્શ્વનાથ પ્રભુ સફેદ પાષાણના ૧૧ ફીટના છે.
- મંદિર નં. ૨૮ : શિખરબંધ મંદિરમાં શ્રી પાર્શ્વનાથ પ્રભુ શ્યામ પદ્માસન છે. જમણી તરફ ખડ્ગાસને પ્રાચીન મૂર્તિ સં. ૧૫૪૮ની છે અને ડાબી તરફ હાલ કોઈ પ્રતિમાજી નથી.
- મંદિર નં. ૨૯ : શ્રી પાર્શ્વનાથ પ્રભુ સં. ૧૫૪૮ના પદ્માસન શ્યામ ૧ ફૂટના છે. ડાબી તરફ તથા જમણી તરફ - બંને બાજુ શ્રી આદિનાથ ભગવાન પદ્માસન ૧ ફૂટના છે.
- મંદિર નં. ૩૦ : આ મંદિર મંદિર નં. ૨૯ ની બાજુમાં જ છે. શ્રી પાર્શ્વનાથ ભગવાન સફેદ આરસના સં. ૧૮૮૩ના છે. બાજુમાં શ્રી આદિનાથ પ્રભુ સફેદ આરસના પદ્માસન ૦૧૧ ફીટના પ્રાચીન છે.
- મંદિર નં. ૩૧ : શ્રી ચન્દ્ર પ્રભુજી પદ્માસન શ્યામ આરસના ૪ ફીટના સં. ૧૮૩૫ના છે. ડાબી તરફ શ્રી ચન્દ્ર પ્રભુ પદ્માસન સફેદ આરસના છે અને જમણી તરફ શ્રી મહાવીર પ્રભુ પદ્માસન સફેદ આરસના છે.
- મંદિર નં. ૩૨ : શ્રી ચન્દ્ર પ્રભુજી સં. ૧૮૦૧ના ૧ ફૂટના પદ્માસને છે.
- મંદિર નં. ૩૩ : શ્રી અરનાથ પ્રભુ સફેદ વર્ણના ૧ ફૂટના પદ્માસન સંવત ૧૫૪૮માં પ્રતિષ્ઠિત થયેલા છે.
- મંદિર નં. ૩૪ : કમળની વેદી ઉપર શ્રી નેમિનાથ પ્રભુ સફેદ વર્ણના પદ્માસન છે. ડાબી તરફ શ્રી ચન્દ્ર પ્રભુજી પદ્માસન સં. ૧૭૩૩ના છે. જમણી તરફ શ્રી નેમિનાથ પ્રભુ શ્યામ વર્ણના ૧ ફૂટના પદ્માસન છે.
- મંદિર નં. ૩૫ : શ્રી પાર્શ્વનાથ પ્રભુ પદ્માસન પ્રાચીન પાષાણના ૩ ફીટના સં. ૧૮૫૮ના છે. ડાબી તથા જમણી તરફ - બંને બાજુ શ્રી ચન્દ્ર પ્રભુ ભગવાન પદ્માસન ૨ ફીટના છે.
- મંદિર નં. ૩૬ : શ્રી પાર્શ્વનાથ પ્રભુ પદ્માસને શ્યામ વર્ણના સં. ૧૮૮૭ના છે. ડાબી તથા જમણી તરફ બે પદ્માસન ૧ ફૂટના પ્રતિમાજી છે.
- મંદિર નં. ૩૭ : શ્રી આદિનાથ પ્રભુ સંવત ૧૫૪૮ના પદ્માસન ૧ ફૂટના છે. તેમની બંને બાજુ પણ એક-એક મૂર્તિ છે.
- મંદિર નં. ૩૮ : શ્રી ચન્દ્ર પ્રભુ ભગવાન સં. ૧૮૮૨ના પદ્માસન સફેદ આરસના છે.

- મંદિર નં. ૩૯ : શ્રી નેમિનાથ પ્રભુ સં. ૧૯૦૦ના ૨ ફીટના સફેદ વર્ણના પદ્માસન છે. તેમની બાજુમાં શ્રી મુનિસુવ્રતનાથજીના પ્રતિમાજી છે.
- મંદિર નં. ૪૦ : શ્રી પાર્શ્વનાથ પ્રભુ પદ્માસન ૧૧ ફીટના સં. ૧૯૦૧ના છે.
- મંદિર નં. ૪૧ : શ્રી સંભવનાથજી ખડ્ગાસન પ્રાચીન સં. ૧૯૦૧ના ૩ ફીટના છે.
- મંદિર નં. ૪૨ : શ્રી આદિનાથ પ્રભુ સં. ૧૫૪૮ના સફેદ આરસના પદ્માસન છે. તેમની બંને બાજુ પણ પ્રતિમાજી છે.
- મંદિર નં. ૪૩ : શ્રી પાર્શ્વનાથ પ્રભુ પદ્માસન ૧૧ ફીટના પ્રાચીન છે.
- મંદિર નં. ૪૪ : શ્રી ચન્દ્ર પ્રભુજી પદ્માસન ૧ ફૂટના સં. ૧૮૬૪ના છે.
- મંદિર નં. ૪૫ : શ્રી સુપાર્શ્વનાથજી પદ્માસન ૧ ફૂટના સં. ૧૮૮૪ના છે.
- મંદિર નં. ૪૬ : શ્રી ચન્દ્ર પ્રભુજી ૬ ઈંચના પદ્માસન છે.
- મંદિર નં. ૪૭ : શ્રી ચન્દ્ર પ્રભુજી પ્રાચીન સફેદ આરસના દેરીમાં છે. આ દેરીનો જિર્ણોદ્ધાર સં. ૧૯૮૪માં થયો હતો.
- મંદિર નં. ૪૮ : શ્રી બાહુબલી ભગવાન ખડ્ગાસન સફેદ આરસના ૨ ફીટના છે. આ તરફ ક્યાંય શ્રી બાહુબલી ભગવાન જોવા મળતા નથી. અહીં જ જોવા મળ્યા.
- મંદિર નં. ૪૯ : જલમંદિર - શ્રી અરનાથ પ્રભુ ચૌમુખીમાં સં. ૧૫૪૮ના છે.
- મંદિર નં. ૫૦ : શ્રી પાર્શ્વનાથ ભગવાન પદ્માસન સફેદ આરસના સં. ૧૮૫૭ના છે. શિખરનો જિર્ણોદ્ધાર સં. ૧૯૯૧માં થયો હતો.
- મંદિર નં. ૫૧ : નવું શિખરબંધ મંદિર છે. તેમાં શ્રી સુપાર્શ્વનાથજી શ્યામ વર્ણના ફેણવાળા પદ્માસન ૩ ફીટના પ્રતિમાજી સં. ૧૫૪૮ના છે. ડાબી તરફ ખોદકામમાંથી પ્રાપ્ત થયેલા શ્રી આદિનાથ પ્રભુ પદ્માસન છે. જમણી તરફ ખોદકામમાં પ્રાપ્ત થયેલા શ્રી પદ્મપ્રભુ પ્રાચીન ખડ્ગાસન છે.
- મંદિર નં. ૫૨ : શ્રી આદિનાથ પ્રભુ સફેદ આરસના પદ્માસન ૨૧ ફીટના છે. ડાબી તથા જમણી તરફ-બંને બાજુ શ્રી પાર્શ્વનાથ ભગવાન છે. જિર્ણોદ્ધાર સં. ૧૯૯૧માં થયો હતો.
- મંદિર નં. ૫૩ : નવા શિખરબંધ મંદિરમાં નવી વેદી ઉપર શ્રી આદિનાથ પ્રભુ સફેદ આરસના ૧૧ ફીટના છે. ડાબી તરફ શ્રી નેમિનાથ પ્રભુ શ્યામ આરસના પદ્માસન ૨ ફીટના છે. જમણી તરફ પણ શ્રી નેમિનાથ પ્રભુ શ્યામ આરસના પદ્માસન છે. પ્રતિષ્ઠા સંવત ૧૯૪૮ ફાગણ વદ-૮ના રોજ થઈ હતી.

- મંદિર નં. ૫૪ : શ્રી મહાવીર પ્રભુ સફેદ આરસના પદ્માસન છે. ડાબી તથા જમણી તરફ ૧૧ ફીટના શ્યામ પદ્માસન બે પ્રતિમાજી છે.
- મંદિર નં. ૫૫ : શ્રી વાસુપૂજ્ય ભગવાન શ્યામ પદ્માસન ૨ ફીટના સં. ૧૯૪૮ના છે. ડાબી તરફ શ્રી આદિનાથ પ્રભુ શ્યામ પદ્માસન અને જમણી તરફ શ્રી પાર્શ્વનાથ પ્રભુ ફેણ વગરના છે.
- મંદિર નં. ૫૬ : શ્રી ઋષભદેવ ભગવાન પ્રાચીન પાષાણના સંવત ૧૯૮૨ના છે. બંને બાજુ બે પંચમેરૂ છે.
- મંદિર નં. ૫૭ : શ્રી અજીતનાથ પ્રભુ આરસના પદ્માસને (સં. ૧૮૪૨) છે. ડાબી તથા જમણી તરફ બે પદ્માસન પ્રતિમાજી ભૂખરા વર્ણના પાષાણના છે.
- મંદિર નં. ૫૮ : નવા મંદિરમાં શ્રી મહાવીર પ્રભુ સફેદ આરસના ૩ ફીટના છે.
- મંદિર નં. ૫૯ : સોનેરી સિંહાસન ઉપર શ્રી ચન્દ્ર પ્રભુજી છે.
- મંદિર નં. ૬૦ : શ્રી ઋષભનાથ ભગવાન સફેદ આરસના સં. ૧૮૧૫ના છે. અહીં પંચઘાતુના બીજા ઘણા પ્રતિમાજી છે.
- મંદિર નં. ૬૧ : આ મંદિરની રચના સમવસરણજી જેવી છે. ચોવીસી મંદિર છે. વચ્ચે ઊંચે ૧૧ ફીટના ચૌમુખી ભગવાન છે.
- મંદિર નં. ૬૨ : શ્રી માનસ્થંભજીમાં ઉપર ચૌમુખી ભગવાન છે. નીચે કોઈ ભગવાન નથી.
- મંદિર નં. ૬૩ : કુંડલપુરનું છેલ્લું નવું મંદિર શિખરબંધ છે. તેમાં શ્રી મહાવીર પ્રભુ પદ્માસન સફેદ આરસના ૨ ફીટના છે. ડાબી તથા જમણી તરફ ૧-૧ ફૂટના પદ્માસન પ્રતિમાજી છે. તે સિવાય જમણી તરફ પંચઘાતુના ૧૬/૧૭ નાના-મોટા પ્રતિમાજી છે તથા સફેદ આરસના નાના-મોટા થઈને કુલ પાંચ પ્રતિમાજી છે. મંદિર નં. ૧ના દર્શન કરીને છેલ્લે મંદિર નં. ૬૩ના દર્શન કરો એટલે સ્કેજે નીચે તળેટીમાં આવી જાવ તેવી પહાડના મંદિરોની રચના છે. ડોળીમાં જતાં બધા મંદિરોના દર્શન કરતા તથા એક મંદિરમાં ૦૧૧ કલાક પૂજા કરતા બધુ થઈને કુલ ૪ કલાકનો સમય થાય છે.

યોગીન્દ્રદેવ કહે છે કે અરે જીવ ! તારે ક્યાં સુધી સંસારમાં ભટકવું છે ? હજી તું થાક્યો નથી ? હવે તો આત્મામાં આવીને આત્મિક આનંદને ભોગવ. અહાહા ! જેમ પાણીનાં ઘોરીઆ વહેતા હોય તેમ આ ધર્મનાં ઘોરીઆ વહે છે. પીતા આવડે તો પી. જેમ પુણ્યશાળીને ડગલે અને પગલે નિધાન નીકળે છે તેમ આત્મ પિપાસુને પર્યાયે-પર્યાયે આત્મામાંથી આનંદનાં નિધાન મળે છે.